

เขตการใช้ที่ดิน

ตำบลชอนม่วง

อำเภอบ้านหมี่

จังหวัดลพบุรี

เอกสารวิชาการเลขที่ 4(0615)/03/53 สำนักงานพัฒนาที่ดินเขต 1 ปทุมธานี
กันยายน 2553 กรมพัฒนาที่ดิน กระทรวงเกษตรและสหกรณ์

สารบัญ

	หน้า
สารบัญ	I
สารบัญตาราง	III
สารบัญรูป	VI
บทที่ 1 บทนำ	1-1
1.1 หลักการและเหตุผล	1-1
1.2 วัตถุประสงค์	1-1
1.3 สถานที่ ระยะเวลา และผู้ดำเนินการ	1-1
1.4 ขั้นตอนการดำเนินการ	1-2
1.5 ประโยชน์ที่คาดว่าจะได้รับ	1-2
บทที่ 2 สภาพทั่วไปของพื้นที่	2-1
2.1 ที่ตั้งและอาณาเขต	2-1
2.2 สภาพภูมิประเทศ	2-1
2.3 สภาพภูมิอากาศ	2-3
2.4 สภาพสังคมและการรวมกลุ่มเกษตรกร	2-6
2.5 สภาพเศรษฐกิจ	2-6
บทที่ 3 สถานภาพทรัพยากร	3-1
3.1 ทรัพยากรที่ดิน และการใช้ที่ดิน	3-1
3.2 ทรัพยากรน้ำ	3-5
3.3 ทรัพยากรป่าไม้	3-5
3.4 สภาพการใช้ที่ดิน	3-5
บทที่ 4 การประเมินคุณภาพที่ดิน	4-1
4.1 คุณภาพที่ดินที่นำมาประเมิน	4-1
4.2 การจำแนกชั้นความเหมาะสมของที่ดิน	4-2
บทที่ 5 ศักยภาพของพื้นที่ ปัญหา ความต้องการและทัศนคติของเกษตรกร	5-1
5.1 ทัศนคติของเกษตรกรด้านการใช้และพัฒนาที่ดิน	5-1
5.2 ปัญหาและความต้องการของเกษตรกร	5-7

สารบัญ (ต่อ)

	หน้า
5.3 ศักยภาพของพื้นที่	5-9
5.4 ข้อเสนอ/กลยุทธ์เพื่อกำหนดทิศทางการพัฒนา	5-15
บทที่ 6 เขตการใช้ที่ดิน	6-1
6.1 การกำหนดเขตการใช้ที่ดิน	6-1
บรรณานุกรม	
ภาคผนวก	

สารบัญตาราง

		หน้า
ตารางที่ 2-1	สถิติภูมิอากาศ ณ สถานีตรวจอากาศ จังหวัดลพบุรี (ปี พ.ศ. 2543-2552)	2-5
ตารางที่ 3-1	สมบัติทางกายภาพและเคมีของดิน ตำบลชอนม่วง อำเภอบ้านหมี่ จังหวัดลพบุรี	3-4
ตารางที่ 3-2	สภาพการใช้ที่ดินตามประเภทต่างๆ ในปัจจุบันตำบลชอนม่วง อำเภอบ้านหมี่ จังหวัดลพบุรี	3-6
ตารางที่ 4-1	ชั้นความเหมาะสมเล็กน้อยของที่ดินตำบลชอนม่วง อำเภอบ้านหมี่ จังหวัดลพบุรี	4-3
ตารางที่ 4-2	ชั้นความเหมาะสมปานกลาง (S1) ของที่ดินแต่ละประเภทการใช้ประโยชน์ที่ดินตำบลชอนม่วง อำเภอบ้านหมี่ จังหวัดลพบุรี	4-4
ตารางที่ 4-3	ชั้นความเหมาะสมเล็กน้อย (S2) ของที่ดินแต่ละประเภทการใช้ประโยชน์ที่ดินตำบลชอนม่วง อำเภอบ้านหมี่ จังหวัดลพบุรี	4-5
ตารางที่ 5-1	ทัศนคติด้านการใช้ที่ดินและการพัฒนาที่ดินของเกษตรกร ตำบลชอนม่วง อำเภอบ้านหมี่ จังหวัดลพบุรี	5-2
ตารางที่ 6-1	เขตการใช้ที่ดิน ตำบลชอนม่วง อำเภอบ้านหมี่ จังหวัดลพบุรี	6-11

สารบัญรูป

	หน้า	
รูปที่ 2-1	แผนที่ขอบเขตการปกครองตำบลชนม่วง อำเภอบ้านหมี่ จังหวัดลพบุรี	2-2
รูปที่ 2-2	สมุดของน้ำเพื่อการเกษตร จังหวัดลพบุรี พ.ศ. 2543-2552	2-5
รูปที่ 3-1	แผนที่สถานภาพทรัพยากรที่ดิน/หน่วยที่ดินตำบลชนม่วง อำเภอบ้านหมี่ จังหวัดลพบุรี	3-3
รูปที่ 3-2	สัดส่วนการใช้ประโยชน์ที่ดินตำบลชนม่วง อำเภอบ้านหมี่ จังหวัดลพบุรี	3-6
รูปที่ 3-3	แผนที่สภาพการใช้ที่ดิน อำเภอบ้านหมี่ จังหวัดลพบุรี	3-8
รูปที่ 5-1	ปัญหาในการประกอบอาชีพการเกษตร	5-8
รูปที่ 5-2	ปัญหาด้านการครองชีพและด้านอื่นๆ	5-9
รูปที่ 5-3	ความต้องการความช่วยเหลือและส่งเสริมจากราชการ	5-9
รูปที่ 6-1	แผนที่เขตการใช้ที่ดินตำบลชนม่วง อำเภอบ้านหมี่ จังหวัดลพบุรี	6-12

บทที่ 1

บทนำ

1.1 หลักการและเหตุผล

ในอดีตที่ผ่านมาประเทศไทยได้นำทรัพยากรธรรมชาติไปใช้ในการพัฒนาประเทศ โดยขาดการจัดการอย่างมีระบบเป็นผลให้ทรัพยากรธรรมชาติเกิดความเสื่อมโทรมอย่างรวดเร็ว โดยเฉพาะทรัพยากรดิน ซึ่งเป็นปัจจัยพื้นฐานของการพัฒนาทั้งทางด้านเกษตรกรรม อุตสาหกรรม และกิจการบริการอื่นๆ การใช้ทรัพยากรธรรมชาติไปอย่างฟุ่มเฟือย โดยขาดการบริหารจัดการอย่างเหมาะสมเป็นเหตุให้มีการบุกรุกพื้นที่ป่าไม้ ซึ่งเป็นการทำลายแหล่งต้นน้ำลำธารโดยตรงจนก่อให้เกิดความไม่สมดุลตามธรรมชาติ ซึ่งส่งผลให้เกิดภาวะน้ำท่วม ภัยแล้งหรือแผ่นดินถล่มและยังส่งผลให้เกิดปัญหาการแย่งชิงทรัพยากรธรรมชาติ ทั้งทรัพยากรดินและทรัพยากรน้ำอย่างรุนแรงอันก่อให้เกิดผลเสียหายต่อความเป็นอยู่ของประชากรและระบบเศรษฐกิจของประเทศ

ดังนั้นกรมพัฒนาที่ดิน โดยสำนักสำรวจดินและวางแผนการใช้ที่ดินจึงได้จัดทำเขตการใช้ที่ดินระดับตำบล โดยพิจารณาจากข้อมูลสภาพพื้นที่ ความต้องการของชุมชน แนวนโยบายด้านการเกษตรของรัฐและท้องถิ่นในระดับต่างๆ นำมาวิเคราะห์กำหนดเขตการใช้ที่ดินระดับตำบล แล้วนำเสนอผลรายงานประกอบแผนที่ขนาดมาตราส่วน 1 : 25,000 พร้อมข้อเสนอแนะด้านการจัดการที่ดิน

1.2 วัตถุประสงค์

1.2.1 กำหนดเขตการใช้ที่ดินทางการเกษตร พร้อมทั้งจัดทำแผนที่และรายงานเพื่อเสนอแนะแนวทางการใช้ที่ดิน เพื่อเพิ่มผลผลิตทางการเกษตรควบคู่ไปกับการอนุรักษ์ทรัพยากรธรรมชาติและสิ่งแวดล้อมในตำบล

1.2.2 เพื่อใช้เป็นแนวทางในการจัดทำแผนปฏิบัติการพัฒนาการเกษตรระดับตำบล

1.3 สถานที่ ระยะเวลา และผู้ดำเนินงาน

1.3.1 สถานที่ดำเนินงาน พื้นที่ตำบลชนอม่วง อำเภอบ้านหมี่ จังหวัดลพบุรี

1.3.2 ระยะเวลาดำเนินงาน ระหว่างวันที่ 1 ตุลาคม 2552 – 30 กันยายน 2553

1.3.3 ผู้ดำเนินงาน กลุ่มวางแผนการใช้ที่ดิน สำนักงานพัฒนาที่ดินเขต 1

1.4 ขั้นตอนการดำเนินงาน

1.4.1 ศึกษาวิเคราะห์ข้อมูลด้านกายภาพ จากฐานข้อมูลแผนที่ขนาดมาตราส่วน 1 : 25,000 อาทิ ข้อมูลดินและสภาพการใช้ที่ดิน พร้อมทั้งข้อมูล ด้านป่าไม้ตามกฎหมาย ชลประทาน ปฎิรูปที่ดินและ ชั้นคุณภาพลุ่มน้ำ เป็นต้น ตลอดจนวิเคราะห์ข้อมูลด้านเศรษฐกิจและสังคม รวมทั้งการประเมินความเหมาะสมของที่ดินด้านการเกษตร

1.4.2 ศึกษาวิเคราะห์ด้านนโยบายการใช้ที่ดินทั้งในระดับชาติ ระดับกระทรวง ระดับจังหวัด และระดับท้องถิ่น

1.4.3 นำเสนอขั้นตอนการดำเนินงานและรูปแบบของการกำหนดเขตการใช้ที่ดินระดับตำบล ให้กับส่วนราชการในพื้นที่ องค์กรปกครองส่วนท้องถิ่น รวมถึงเกษตรกรและหมอดินอาสาในพื้นที่พร้อมรับฟังข้อเสนอแนะ เพื่อการปรับปรุงข้อมูลให้มีความสมบูรณ์

1.4.4 สสำรวจทัศนคติ ปัญหาและความต้องการของเกษตรกรในพื้นที่ เพื่อนำมาวิเคราะห์จุดแข็ง จุดอ่อน โอกาส และข้อจำกัดในการพัฒนาด้านเกษตรกรรม โดยนำมาประมวลผลร่วมกับข้อมูลในข้อ 1.4.1

1.4.5 กำหนดเขตการใช้ที่ดินระดับตำบล พร้อมข้อเสนอแนะด้านการจัดการทรัพยากรในพื้นที่

1.4.6 จัดทำรายงานเขตการใช้ที่ดินระดับตำบล พร้อมข้อเสนอแนะ ประกอบกับแผนที่ขนาดมาตราส่วน 1 : 25,000

1.5 ประโยชน์ที่คาดว่าจะได้รับ

1.5.1 เป็นแนวทางในการบริหารจัดการทรัพยากรธรรมชาติระดับตำบลอย่างมีประสิทธิภาพ และสอดคล้องกับความต้องการของชุมชน โดยคำนึงถึงแนวนโยบายของรัฐในระดับต่างๆ

1.5.2 เขตการใช้ที่ดินระดับตำบล สามารถใช้เป็นฐานข้อมูลในการพิจารณากำหนดเป้าหมายการพัฒนาด้านเกษตรกรรมระดับตำบล เพื่อเพิ่มผลผลิต และการใช้ทรัพยากรที่ดินอย่างยั่งยืน

บทที่ 2

สภาพทั่วไปของพื้นที่

2.1 ที่ตั้งและอาณาเขต

ที่ตั้ง

ตำบลหนองม่วง ตั้งอยู่ทางทิศเหนือของอำเภอบ้านหมี่ จังหวัดลพบุรี (รูปที่ 2-1)

อาณาเขต

ทิศเหนือ ติดต่อกับ ตำบลหนองม่วง อำเภอนองม่วง จังหวัดลพบุรี

ทิศใต้ ติดต่อกับ ตำบลคอนคิ่งและตำบลหนองเมือง อำเภอบ้านหมี่ จังหวัดลพบุรี

ทิศตะวันออก ติดต่อกับ ตำบลหนองเมือง อำเภอบ้านหมี่ จังหวัดลพบุรี

ทิศตะวันตก ติดต่อกับ ตำบลลาดทิพรส อำเภอดาเกี จังหวัดนครสวรรค์

ตำบลหนองม่วง มีพื้นที่ทั้งหมดประมาณ 25,084 ไร่ หรือประมาณ 40.134 ตารางกิโลเมตร แบ่งเขตการปกครองออกเป็น 6 หมู่บ้านดังนี้

หมู่ที่ 1 บ้านพุสะอาด

หมู่ที่ 4 บ้านขนอกาเหว่า

หมู่ที่ 2 บ้านดงกลาง

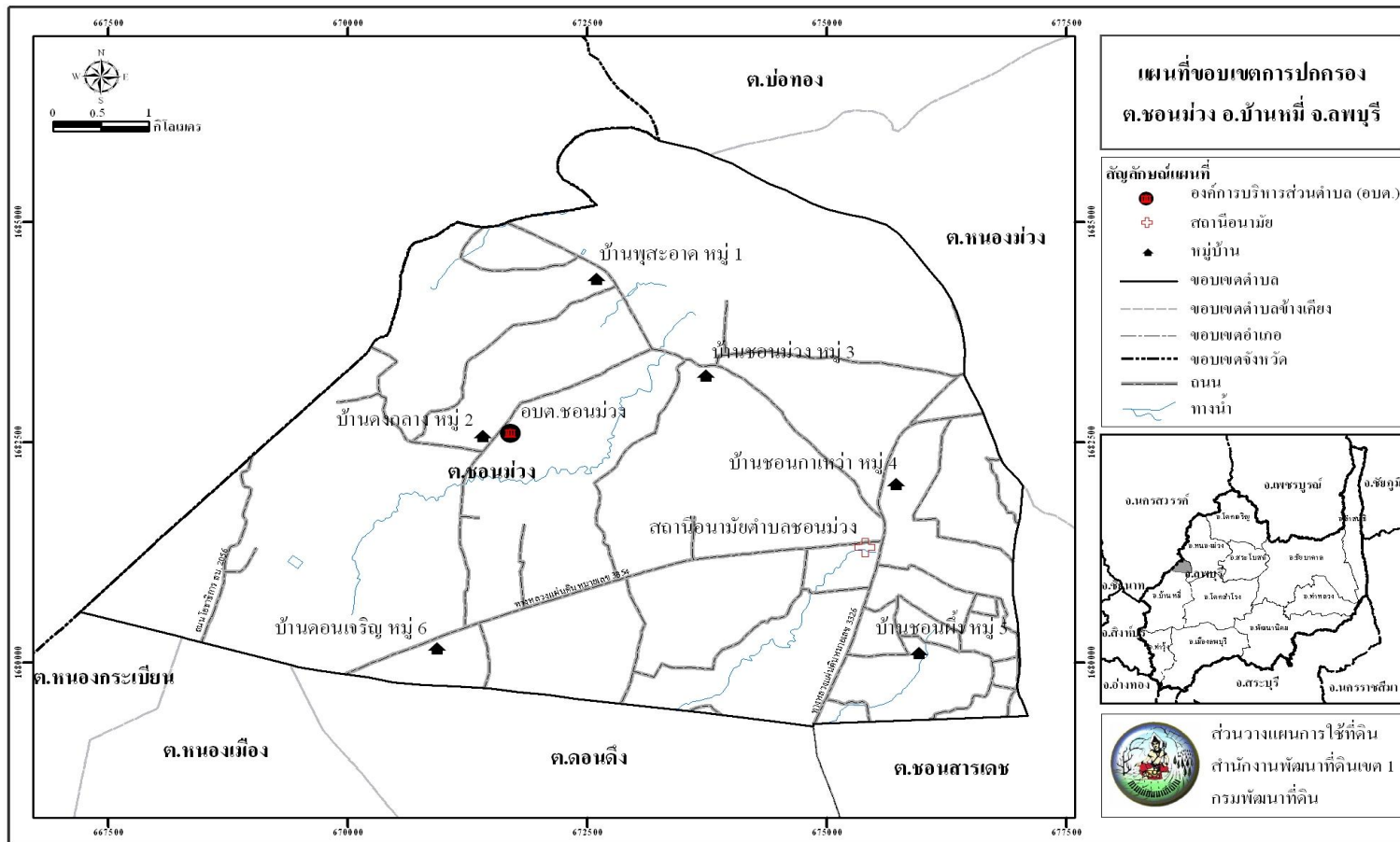
หมู่ที่ 5 บ้านขอนผึ้ง

หมู่ที่ 3 บ้านหนองม่วง

หมู่ที่ 6 บ้านคอนเจริญ

2.2 สภาพภูมิประเทศ

ลักษณะภูมิประเทศโดยทั่วไปส่วนใหญ่เป็นลูกคลื่นลอนลาด พื้นที่มีความลาดเทเล็กน้อย จากทิศตะวันออกเฉียงเหนือไปทางทิศตะวันตกเฉียงใต้ บริเวณทางด้านทิศเหนือมีลักษณะเป็นเนินเขา ได้แก่ เขาลำแพน (มีความสูง 301 เมตร) ความสูงของพื้นที่ส่วนใหญ่อยู่ระหว่าง 35-100 เมตร เนือระดับทะเลปานกลาง



รูปที่ 2-1 แผนที่เขตการปกครอง ตำบลชอมม่วง อำเภอบ้านหมี่ จังหวัดลพบุรี

ที่มา : กรมการปกครอง 2548

2.3 สภาพภูมิอากาศ

ลักษณะภูมิอากาศของตำบลหนองม่วง อำเภอบ้านหมี่ จังหวัดลพบุรี จัดอยู่ในภูมิอากาศแบบร้อนชื้นสลับแห้ง (tropical wet and dry climate) ตามการจำแนกภูมิอากาศตามแบบของ KOPPEN (KOPPEN's classification) ในเขตนี้จะมีฤดูฝนและฤดูแล้งแตกต่างกันอย่างชัดเจน สามารถแบ่งได้ 3 ฤดู คือ ฤดูร้อนเริ่ม ประมาณเดือนกุมภาพันธ์ ถึงเดือนเมษายน โดยได้รับอิทธิพลจากลมมรสุมตะวันตกเฉียงใต้ ฤดูฝน เริ่มประมาณเดือนพฤษภาคมถึงกันยายน โดยฤดูนี้จะเริ่มมีมรสุมตะวันตกเฉียงใต้ ซึ่งเป็นลมชื้นพัดปกคลุม ทำให้ฝนตกแพร่กระจายตามร่องมรสุมประกอบกับร่องความกดอากาศต่ำ(depression) พาดผ่านทางทิศตะวันออกทำให้อากาศชุ่มชื้นและมีฝนตกชุก โดยเฉพาะในเดือนกันยายนอากาศจะชุ่มชื้น ส่วนฤดูหนาว เริ่มประมาณเดือนตุลาคมถึงมกราคม โดยได้รับอิทธิพลจากลมมรสุมตะวันออกเฉียงเหนือ อากาศจะหนาวเย็นสลับกับอากาศร้อน

จากสถิติภูมิอากาศของสถานีอุตุนิยมวิทยาในรอบ 10 ปี (พ.ศ. 2543-2552) จังหวัดลพบุรี (ตารางที่ 1) สามารถสรุปได้ดังนี้(ตารางที่ 2-1 และรูปที่ 2-2)

2.3.1 ปริมาณน้ำฝน มีปริมาณน้ำฝนเฉลี่ยทั้งปีประมาณ 1,095.70 มิลลิเมตร เดือนที่มีปริมาณฝนตกเฉลี่ยสูงสุด คือ เดือนกันยายน มีปริมาณฝนเฉลี่ย 253.80 มิลลิเมตร เดือนที่มีปริมาณฝนตกเฉลี่ยน้อยที่สุด คือ เดือนกุมภาพันธ์ มีปริมาณฝนเฉลี่ย 6.50 มิลลิเมตร ลักษณะการตกของฝนพบว่าฝนจะเริ่มตกมากขึ้นประมาณเดือนพฤษภาคมถึงกลางเดือนมิถุนายนและเกิดฝนทิ้งช่วงระหว่างปลายเดือนมิถุนายนถึงต้นเดือนสิงหาคม และจะตกมากที่สุดในเดือนกันยายน จากนั้นปริมาณฝนจะค่อยๆ ลดลงจนถึงเดือนพฤศจิกายน

2.3.2 อุณหภูมิ มีอุณหภูมิเฉลี่ยตลอดปี 28.50 องศาเซลเซียส เดือนเมษายน มีอุณหภูมิเฉลี่ยสูงสุด 38.1 องศาเซลเซียส และเดือนมกราคม มีอุณหภูมิเฉลี่ยต่ำสุด 16.70 องศาเซลเซียส

2.3.3 ความชื้นสัมพัทธ์ ปริมาณความชื้นสัมพัทธ์เฉลี่ยตลอดปี 71 เปอร์เซ็นต์ โดยที่เดือนกันยายนมีความชื้นสัมพัทธ์เฉลี่ยสูงสุด 80 เปอร์เซ็นต์ และเดือนธันวาคมมีความชื้นสัมพัทธ์เฉลี่ยต่ำสุด ประมาณ 60 เปอร์เซ็นต์

2.3.4 การวิเคราะห์ช่วงฤดูเพาะปลูก เป็นการวิเคราะห์ข้อมูลเพื่อหาช่วงเวลาที่เหมาะสมในการเพาะปลูก โดยใช้ข้อมูลเกี่ยวกับปริมาณน้ำฝนรายเดือนเฉลี่ย และค่าศักยภาพการระเหยน้ำของพืชรายเดือนเฉลี่ย (Evapotranspiration : ETo) ซึ่งคำนวณได้ด้วยโปรแกรม Cropwat (Version 8.0) เมื่อนำมาสร้างกราฟเพื่อหาช่วงเวลาที่เหมาะสมในการปลูกพืช โดยพิจารณาจากระยะเวลาช่วงที่เส้นปริมาณน้ำฝนอยู่เหนือเส้น 0.5 ของค่าศักยภาพการคายระเหยน้ำ(0.5 ETo) ซึ่ง

สามารถนำมาหาช่วงเวลาที่เหมาะสมในการปลูกพืชของ ตำบลชอนม่วง อำเภอบ้านหมี่ จังหวัดลพบุรี ได้ดังนี้

1.) ช่วงระยะเวลาที่เหมาะสมในการเพาะปลูก จะอยู่ในช่วงกลางเดือนพฤษภาคม (ปริมาณน้ำฝนสูงกว่าครึ่งหนึ่งของศักยภาพการคายระเหยน้ำ) จนกระทั่งถึงกลางเดือนตุลาคม (ปริมาณน้ำฝนต่ำกว่าครึ่งหนึ่งของศักยภาพการคายระเหยน้ำ) และช่วงที่มีน้ำมากเกินพอต่อความต้องการของพืชจะมี 2 ช่วงด้วยกัน คือ ช่วงกลางเดือนพฤษภาคม ถึงปลายเดือนมิถุนายน และช่วงต้นเดือนสิงหาคมถึงปลายเดือนตุลาคม (ปริมาณน้ำฝนสูงกว่าศักยภาพการคายระเหยน้ำ)

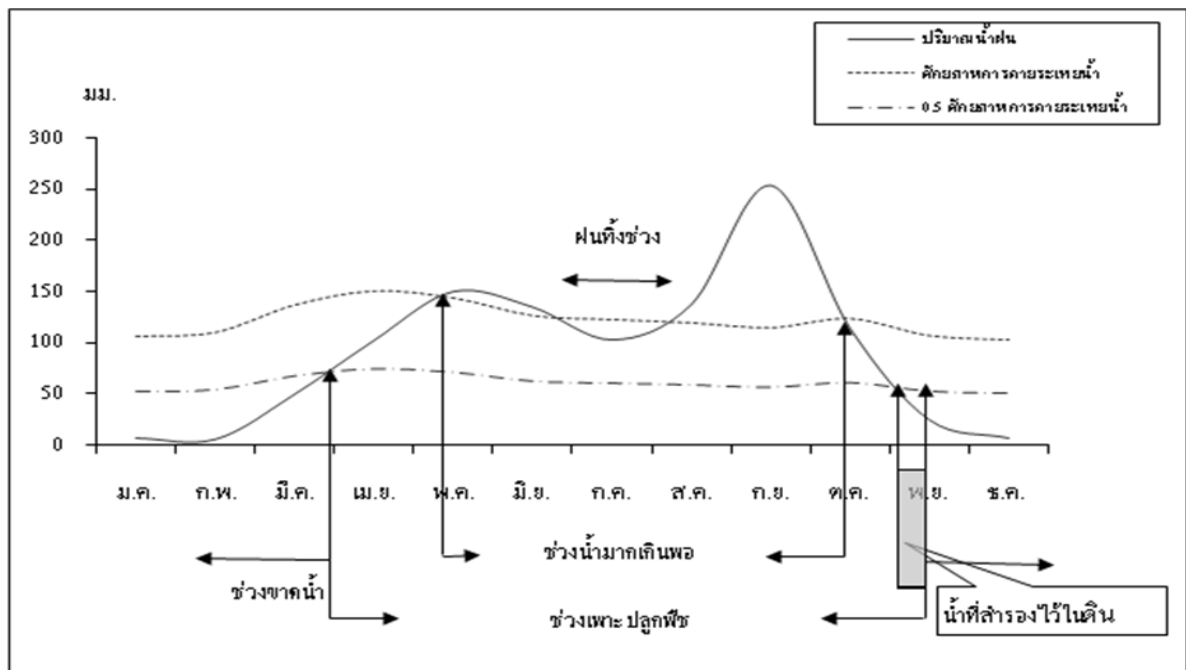
2.) ช่วงเวลาที่ไม่เหมาะสมต่อการเพาะปลูกพืช ซึ่งจะมีปริมาณน้ำฝนและการกระจายน้อยหรือไม่เพียงพอต่อการเจริญเติบโตของพืช ซึ่งจะอยู่ในช่วงต้นเดือนตุลาคมถึงกลางเดือนพฤษภาคมของทุกปี

ตารางที่ 1 สถิติข้อมูลภูมิอากาศ จังหวัดลพบุรี

เดือน	ปริมาณน้ำฝน (มม.)	ปริมาณฝนที่เป็นประโยชน์(มม.)	อุณหภูมิสูงสุด(°ซ)	อุณหภูมิต่ำสุด(°ซ)	ความยาวนานแสงแดด (ชม./วัน)	ความชื้นสัมพัทธ์ (%)	ความเร็วลม (กม./วัน)	การคายระเหยน้ำ(มม.)*
ม.ค.	7.70	7.6	35.2	16.7	8.5	63	27	106.33
ก.พ.	6.50	6.5	36.3	19	8.6	65	24	110.32
มี.ค.	50.50	46.5	37.4	20.9	8.2	68	25	137.02
เม.ย.	102.90	86	38.1	23.1	8.7	71	32	150.6
พ.ค.	150.40	114.2	37	23.3	7.4	76	30	143.84
มิ.ย.	135.20	106	35.7	23.4	6.4	77	29	126.6
ก.ค.	103.40	86.3	35.6	23.2	5.5	77	30	122.76
ส.ค.	138.00	107.5	35.6	23.2	5.2	77	26	119.66
ก.ย.	253.80	150.4	35.6	22.8	5.5	80	25	114.9
ต.ค.	114.40	93.5	35	22.4	7.3	76	26	123.69
พ.ย.	25.30	24.2	34.6	18.3	8.3	65	25	107.1
ธ.ค.	7.60	7.5	34.7	17.1	8.5	60	29	102.92
รวม	1,095.7	836.20	-	-	-	-	-	-
เฉลี่ย	-	-	35.9	21.1	7.3	71	27	122.145

ที่มา : สถานีอุตุนิยมวิทยาจังหวัดลพบุรี กรมอุตุนิยมวิทยา (2551)

หมายเหตุ : *ใช้ค่าเฉลี่ย 30 ปี พ.ศ.2514-2551



รูปที่ 2 สมดุลของน้ำในดินเพื่อการเกษตร จังหวัดลพบุรี

2.4 สภาพสังคมและการรวมกลุ่มเกษตรกร

สภาพสังคมและการรวมกลุ่มเกษตรกรตำบลชอนม่วง อำเภอบ้านหมี่ ได้จากการศึกษาข้อมูลทุติยภูมิ เอกสารและรายงานที่เกี่ยวข้อง ได้แก่ รายงานสถิติจำนวนประชากรและบ้าน(กรมการปกครอง) ผลการสำรวจข้อมูลระดับหมู่บ้าน (สำนักงานสถิติแห่งชาติ) แผนพัฒนาการเกษตรตำบล (ศูนย์บริการและถ่ายทอดเทคโนโลยีการเกษตรประจำตำบลชอนม่วง) และแผนพัฒนาสามปี (องค์การบริหารส่วนตำบลชอนม่วง) เป็นต้น ได้ผลการศึกษาดังนี้

2.4.1 สภาพทางสังคม

ตำบลชอนม่วง มีพื้นที่ในเขตการปกครองขององค์การบริหารส่วนตำบลชอนม่วงเต็มทั้งหมู่บ้าน 6 หมู่บ้าน มีประชากรรวมทั้งสิ้น 3,037 คน เป็นชาย 1,493 คนและเป็นหญิง 1,544 คน จำนวนบ้าน 1,028 หลังคาเรือน จำนวนประชากรเฉลี่ย 2 คนต่อหลังคาเรือน (รายงานสถิติจำนวนประชากรและบ้าน กรมการปกครอง ณ เดือนธันวาคม พ.ศ. 2552) ความหนาแน่น 75.67 คนต่อตารางกิโลเมตร ประชากรส่วนใหญ่นับถือศาสนาพุทธ มีประเพณีการทำบุญตามพระพุทธศาสนาในเดือนต่างๆ ที่สืบสานต่อเนื่องกันมา มีความเป็นอยู่แบบเครือญาติผูกพันและพึ่งพาอาศัยกันให้ความเคารพนับถือพระสงฆ์ ผู้อาวุโสและผู้นำชุมชน

2.4.2 การรวมกลุ่มเพื่อการประกอบอาชีพของเกษตรกร

สถาบันเกษตรกร มีการรวมกลุ่มเพื่อการประกอบอาชีพอย่างเป็นทางการและไม่เป็นทางการในตำบลชอนม่วง มีการรวมกลุ่มหลายรูปแบบ ได้แก่ กลุ่มแม่บ้านโคนม

2.5 สภาพเศรษฐกิจ

สภาพเศรษฐกิจของตำบลชอนม่วง ได้จากการศึกษาข้อมูลทุติยภูมิ เอกสารและรายงานที่เกี่ยวข้องเช่นเดียวกับหัวข้อ 2.4 ได้ผลการศึกษาดังนี้

2.5.1 การประกอบอาชีพ ประชากรส่วนใหญ่ประกอบอาชีพเกษตรกรรมเป็นหลัก คิดเป็นร้อยละ 74.00 ของครัวเรือนทั้งหมด โดยมีพื้นที่ทำการเกษตรเฉลี่ย 30.00 ไร่ต่อครัวเรือนและมีแรงงานภาคเกษตรเฉลี่ย 2 คนต่อครัวเรือน อาชีพรองลงมาเป็นการค้าขาย รับจ้าง รับราชการและอื่นๆ การถือครองที่ดิน ส่วนใหญ่มีที่ดินทำกินเป็นของตนเองและบางส่วนเช่าที่ดินทำกินเพิ่ม โดยมีเอกสารสิทธิ์ที่ดินเป็น โฉนด ส.ป.ก. ภาย 5

2.5.2 การผลิตทางการเกษตร

พืช เกษตรกรนิยมปลูก ได้แก่ อ้อยโรงงาน มันสำปะหลัง ข้าวโพดเลี้ยงสัตว์
ทานตะวัน

- ผลผลิตอ้อยโรงงาน ปีการผลิต 2552/53 เฉลี่ย 11 ต้นต่อไร่
- ผลผลิตมันสำปะหลัง ปีการผลิต 2552/53 เฉลี่ย 4,200 กิโลกรัมต่อไร่
- ผลผลิตข้าวโพดเลี้ยงสัตว์ ปีการผลิต 2552/53 เฉลี่ย 900 กิโลกรัมต่อไร่
- ผลผลิตทานตะวัน ปีการผลิต 2552/53 เฉลี่ย 130 กิโลกรัมต่อไร่

ปศุสัตว์ จากข้อมูลของปศุสัตว์จังหวัดลพบุรี (ปี 2552) มีเกษตรกรเลี้ยงสัตว์ไว้เพื่อ
เสริมรายได้ในครัวเรือน เช่น ไก่พันธุ์ ไก่พื้นบ้าน โคเนื้อและเป็ด

2.5.3 ต้นทุนการผลิต

อ้อยโรงงาน ต้นทุนการผลิต 5,820 บาทต่อไร่ ราคาผลผลิต 800 บาทต่อตัน
มันสำปะหลัง ต้นทุนการผลิต 4,050 บาทต่อไร่ ราคาผลผลิต 1.80 บาทต่อกิโลกรัม
ข้าวโพดเลี้ยงสัตว์ ต้นทุนการผลิต 1,950 บาทต่อไร่ ราคาผลผลิต 5.00 บาทต่อกิโลกรัม
ทานตะวัน ต้นทุนการผลิต 1,050 บาทต่อไร่ ราคาผลผลิต 14.00 บาทต่อกิโลกรัม

2.5.4 การอุตสาหกรรม

สำนักงานอุตสาหกรรมจังหวัดลพบุรีรายงานว่ พ.ศ. 2552 มีโรงงานอุตสาหกรรม
ประเภท 3 ตั้งอยู่ในตำบลทั้งสิ้น 1 โรง จำแนกได้ดังนี้ โรงหล่อหลอมอลูมิเนียม 1 แห่ง

2.5.5 รายได้ รายจ่ายและแหล่งสินเชื่อ

รายได้ จากข้อมูลความจำเป็นพื้นฐาน ปี 2552 (จปฐ.) โดยเฉลี่ยร้อยละ 70.00 ของ
ครัวเรือนทั้งหมด มีคนในครัวเรือนมีรายได้เฉลี่ยไม่ต่ำกว่า 23,000 บาทต่อคนต่อปี

แหล่งสินเชื่อ เกษตรกรใช้บริการสินเชื่อจากแหล่งต่างๆ ได้แก่ ธนาคารเพื่อการเกษตรและ
สหกรณ์การเกษตร (ธ.ก.ส) สหกรณ์การเกษตร กองทุนหมู่บ้าน ธนาคารพาณิชย์และเอกชน เป็นต้น

2.5.6 โครงสร้างพื้นฐาน

- 1) สาธารณูปโภค ได้แก่
 - (1) ไฟฟ้า มีไฟฟ้าทุกหมู่บ้าน
 - (2) ประปา มีประปาทุกหมู่บ้าน
 - (3) การโทรคมนาคม มีโทรศัพท์สาธารณะ 4 แห่ง

2) สถานบริการสาธารณะและสถานที่ราชการ ได้แก่ ศูนย์พัฒนาเด็กเล็ก 1 แห่ง ศูนย์
การศึกษานอกโรงเรียน 1 แห่ง ที่อ่านหนังสือพิมพ์ประจำหมู่บ้าน 1 แห่ง วัด 5 แห่งและสถานี
อนามัย 1 แห่ง

บทที่ 3

สถานภาพทรัพยากร

3.1 ทรัพยากรที่ดินและการใช้ที่ดิน

3.1.1 สถานภาพของทรัพยากรที่ดินในปัจจุบัน

จากการศึกษาสถานภาพของทรัพยากรที่ดินในปัจจุบันที่ใช้ในการเกษตรของตำบลชอนม่วง อำเภอบ้านหมี่ จังหวัดลพบุรี อาศัยจากการรายงานสำรวจดินเพื่อการเกษตรแบบค่อนข้างละเอียด มาตราส่วน 1:25,000 ของจังหวัดลพบุรี โดยสำนักสำรวจดินและวางแผนการใช้ที่ดินจัดทำลักษณะและสมบัติทางกายภาพและเคมีที่สำคัญ เช่น เนื้อดิน การระบายน้ำของดิน ปฏิกริยาดิน เป็นต้น เพื่อแสดงให้เห็นคุณภาพที่ดินและนำไปใช้ในการจัดความเหมาะสมของที่ดินสำหรับพืชเศรษฐกิจต่อไป ดังแสดงในรูปที่ 3.1 และตารางที่ 3.1 ซึ่งสามารถบรรยายพอสังเขปได้ดังนี้

1) **กลุ่มดินเหนียวลึกมากสีดํา** (กลุ่มชุดดินที่ 28) เป็นกลุ่มชุดดินที่เกิดจากตะกอนลํานํ้า หรือเกิดจากการสลายตัวผุพังอยู่กับที่ หรือเคลื่อนย้ายมาทับถมของวัตถุต้นกำเนิดดินที่มาจากหินต้นกำเนิดพวกหินบะซอลต์ หรือหินแอนดีไซต์ บริเวณใกล้กับเขาหินปูนหรือหินภูเขาไฟ มีสภาพพื้นที่ราบเรียบถึงเป็นลูกคลื่นลอนลาด การระบายน้ำดีปานกลางถึงดี เป็นดินเหนียวจัดลึกมากที่มีหน้าดินสีดําหนา มีรอยแตกกระแหงกว้างและลึกในฤดูแล้ง หรือมีรอยอุ้มน้ำในชั้นดิน มีเนื้อดินบนเป็นดินเหนียว สีดําหนา มีเนื้อดินล่างเป็นดินเหนียว สีเทาเข้มหรือสีนํ้าตาล ความอุดมสมบูรณ์ตามธรรมชาติปานกลางถึงสูง ปฏิกริยาของดินส่วนใหญ่เป็นกลางถึงเป็นด่างจัด มีค่าความเป็นกรดต่างประมาณ 7.0-8.5 และอาจพบจุดประสีเล็กน้อยหรือชั้นปูนมาร์ลหรือเม็ดปูน ที่อยู่ลึกมากกว่า 100 ซม. จากผิวดิน ปัจจุบันพื้นที่บริเวณนี้ส่วนใหญ่ใช้ปลูกพืชไร่ชนิดต่างๆ โดยเฉพาะอ้อย ประกอบด้วย กลุ่มชุดดินที่ 28 ที่มีความลาดชัน 0-2 เปอร์เซ็นต์ มีเนื้อที่ประมาณ 18,973 ไร่ หรือร้อยละ 75.64 ของพื้นที่ตำบล

ปัญหาการใช้ประโยชน์ที่ดิน ดินเหนียวจัด แตกกระแหงกว้างและลึก ดินแห้งแข็ง ดินเปียกเหนียวมาก ไถพรวนยากและขาดแคลนน้ำ

2) **กลุ่มดินเหนียวลึกมากสีดํา** (กลุ่มชุดดินที่ 29B) เป็นกลุ่มชุดดินที่เกิดจากการสลายตัวผุพังอยู่กับที่ หรือถูกเคลื่อนย้ายมาในระยะทางไม่ไกลนักของหินเนื้อละเอียด หรือจากวัตถุต้นกำเนิดดินพวกตะกอนลํานํ้า ในบริเวณพื้นที่ดอน ที่เป็นลูกคลื่นจนถึงเนินเขา เป็นกลุ่มดินลึกมากที่มีการระบายน้ำดี เนื้อดินเป็นดินเหนียว สีดินเป็นสีนํ้าตาล สีเหลืองหรือสีแดง ดินมีความอุดมสมบูรณ์ตามธรรมชาติค่อนข้างต่ำ ปฏิกริยาดินเป็นกรดจัดมากถึงเป็นกรดจัด มีค่าความเป็นกรดเป็นด่างประมาณ

4.5-5.5 ปัจจุบันพื้นที่บริเวณนี้ส่วนใหญ่ใช้ปลูกพืชไร่ชนิดต่างๆ ประกอบด้วย กลุ่มชุดดินที่ 29 ที่มีความลาดชัน 0-2 เปอร์เซ็นต์ มีเนื้อที่ประมาณ 2,961 ไร่ หรือร้อยละ 11.80 ของพื้นที่ตำบล

ปัญหาการใช้ประโยชน์ที่ดิน ความอุดมสมบูรณ์ต่ำ ขาดแคลนน้ำ เสี่ยงต่อการเกิดการชะล้างพังทลายสูญเสียหน้าดินในพื้นที่ลาดชัน บางพื้นที่เป็นกรดจัดมาก

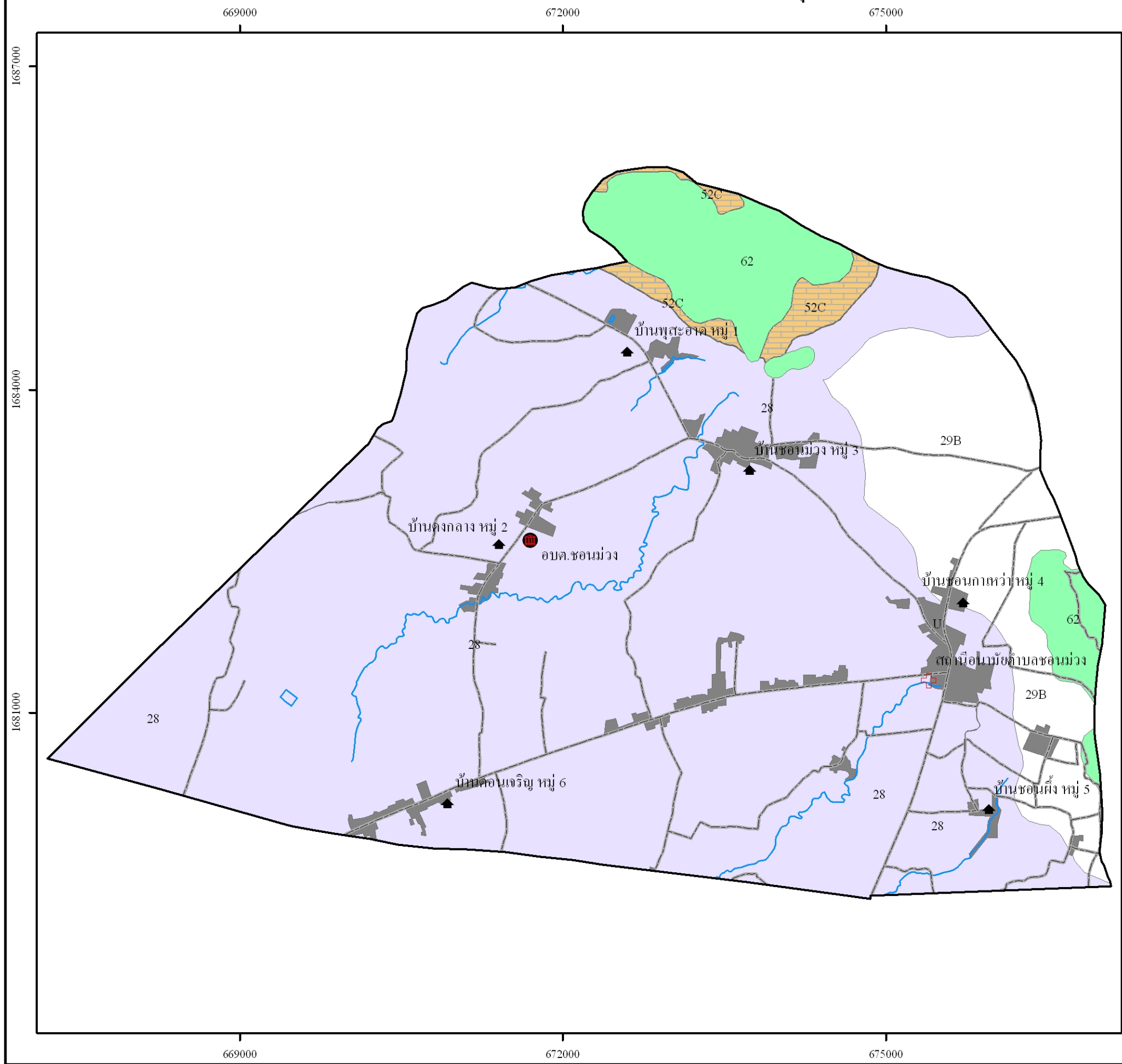
3) **กลุ่มดินต้นถึงชั้นมาร์ล** (กลุ่มชุดดินที่ 52C) เป็นกลุ่มชุดดินที่เกิดจากตะกอนลำนํ้า ทับอยู่บนชั้นปูนหรือมาร์ล พบบริเวณที่พื้นที่เขาหินปูน มีสภาพพื้นที่ค่อนข้างราบเรียบถึงเป็นลูกคลื่นลอนลาด มีการระบายน้ำดี เป็นดินเหนียวต้นถึงชั้นมาร์ลหรือก้อนปูน มีเนื้อดินบนเป็นดินร่วนปนดินเหนียวหรือดินเหนียว สีดำ มีเนื้อดินล่างเป็นดินเหนียว สีดำ ปนเม็ดปูน และดินล่างชั้นถัดไปเป็นชั้นมาร์ลหรือเม็ดปูน พบภายในความลึก 50 ซม. จากผิวดิน ความอุดมสมบูรณ์ตามธรรมชาติปานกลางถึงสูง ปฏิกริยาดินเป็นกลางถึงด่างปานกลาง มีค่าความเป็นกรดเป็นด่างประมาณ 7.0-8.5 ปัจจุบันพื้นที่บริเวณนี้ส่วนใหญ่ใช้ปลูกอ้อยและพืชไร่ ชนิดต่างๆ ประกอบด้วย กลุ่มชุดดินที่ 52C ที่มีความลาดชัน 5-12 เปอร์เซ็นต์ มีเนื้อที่ประมาณ 408 ไร่ หรือร้อยละ 1.63 ของพื้นที่ตำบล

ปัญหาการใช้ประโยชน์ที่ดิน ดินต้นถึงชั้นปูนมาร์ลหรือก้อนปูน ดินแห้งแข็ง ถ้าดินเปียกจะเหนียวทำให้ไถพรวนยาก ขาดแคลนน้ำ และดินเป็นด่างจัด

4) **พื้นที่ลาดชันเชิงซ้อน** (กลุ่มชุดดินที่ 62) กลุ่มดินนี้ประกอบด้วยพื้นที่ภูเขาและเทือกเขา ซึ่งมีความลาดชันมากกว่า 35 เปอร์เซ็นต์ ดินที่พบบริเวณดังกล่าวมีทั้งดินลึกและดินตื้น ลักษณะของเนื้อดินและความอุดมสมบูรณ์ตามธรรมชาติแตกต่างกันไปแล้วแต่ชนิดของหินต้นกำเนิดในบริเวณนั้น มักมีเศษหิน ก้อนหินหรือพื้นโผล่กระจัดกระจายทั่วไป ปัจจุบันส่วนใหญ่ยังปกคลุมด้วยป่าไม้ประเภทต่างๆ มีเนื้อที่ประมาณ 1,720 ไร่ หรือร้อยละ 6.86 ของพื้นที่ตำบล

ปัญหาการใช้ประโยชน์ที่ดิน มีความลาดชันสูงมาก (ความลาดชันเกิน 35 %) และบางพื้นที่อาจพบชั้นหินพื้นหรือเศษหินกระจัดกระจายอยู่บริเวณผิวดิน ถ้านำมาใช้ประโยชน์ทำการเกษตรจะเกิดการชะล้างพังทลายสูญเสียหน้าดินอย่างรุนแรง ขาดแคลนน้ำ กลุ่มดินนี้จึงไม่ควรนำมาใช้ประโยชน์ทำการเกษตร เพราะจะเกิดปัญหาหลายประการและมีผลกระทบต่อระบบนิเวศน์ ควรสงวนไว้เป็นพื้นที่ป่าไม้เพื่อเป็นแหล่งต้นน้ำลำธาร

แผนที่ทรัพยากรดิน ตำบลหนองม่วง อำเภอบ้านหมี่ จังหวัดลพบุรี

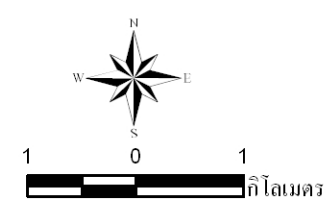


คำอธิบายสัญลักษณ์

- องค์การบริหารส่วนตำบล(อบต.)
- สถานีอนามัย
- หมู่บ้าน
- ขอบเขตกลุ่มชุดดิน
- ถนน
- ทางน้ำ
- ขอบเขตตำบล
- หน่วยแผนที่

คำอธิบายหน่วยแผนที่

หน่วยแผนที่	พื้นที่(ไร่) ร้อยละ	
28	กลุ่มดินเหนียวสีน้ำตาลถึงดำ (ดินที่ลดอน) ความลาดชัน 0-2 เปอร์เซ็นต์	18,973 75.64
29B	กลุ่มดินเหนียวสีน้ำตาลถึงดำ ความลาดชัน 2-5 เปอร์เซ็นต์	2,961 11.8
52C	กลุ่มดินต้นถึงชั้นมาร์ล ความลาดชัน 5-12 เปอร์เซ็นต์	408 1.63
62	พื้นที่ลาดชันเชิงซ้อนความลาดชันมากกว่า 35 เปอร์เซ็นต์	1,720 6.86
U	ชุมชน	1,022 4.07
	รวม	25,084 100.00



ส่วนวางแผนการใช้ที่ดิน
สำนักงานพัฒนาที่ดินเขต 1
กรมพัฒนาที่ดิน

รูปที่ 3-1 แผนที่ทรัพยากรดิน ตำบลหนองม่วง อำเภอบ้านหมี่ จังหวัดลพบุรี

ตารางที่ 3-1 สมบัติทางกายภาพและเคมีของดิน ตำบลชอนม่วง อำเภอบ้านหมี่ จังหวัดลพบุรี

หน่วย ที่ดิน	เนื้อดิน		การระบาย น้ำ	ระดับ ความอุดม สมบูรณ์	ความ ลาด ชัน%	ระดับ CEC%	ระดับ BS%	pH		ระดับกอน หิน(ชม.)		ความลึก (ชม.)	ปริมาณ กอนหิน%	สภาพพื้นที่	เนื้อที่	
	บน	ล่าง						บน	ล่าง	บน	ล่าง				ไร่	ร้อยละ
28	เหนียว	เหนียว	ดีปาน กลาง-ดี	ปานกลาง	0-2	ปาน กลาง	สูง	6.5-7.0	7.0-8.5	-	-	>150	-	ค่อนข้างราบเรียบ	18,973	75.64
29B	เหนียว	เหนียว	ดี	ต่ำ	2-5	ต่ำ	ต่ำ	4.5-5.0	5.0-5.5	-	-	>150	-	ลูกคลื่นลอนลาด เล็กน้อย	2,961	11.8
52C	เหนียว	เหนียวปน กรวด	ดี	สูง	5-12	สูง	สูง	6.0-7.0	7.0-8.5	-	35- 60	0-50	-	ลูกคลื่นลอนลาด	408	1.63
62	-	-	-	-	>35	-	-	-	-	-	-	-	-	เป็นภูเขาหรือพื้นที่ มีความลาดชัน มากกว่า 35 เปอร์เซ็นต์	1,720	6.86
U	-	-	-	-	-	-	-	-	-	-	-	-	-	ชุมชน	1,022	4.07
รวม															25,084	100.00

ที่มา : สำนักสำรวจดินและวางแผนการใช้ที่ดิน

3.2 ทรัพยากรน้ำ

3.2.1 แหล่งน้ำธรรมชาติ

แหล่งน้ำธรรมชาติที่สำคัญได้แก่ ห้วยซอนพลู

3.2.2 แหล่งน้ำที่สร้างขึ้น

แหล่งน้ำที่สร้างขึ้นที่สำคัญได้แก่ บ่อน้ำตื้น บ่อบาดาล สระน้ำและระบบประปาหมู่บ้านเพื่อใช้ประโยชน์ในการอุปโภคบริโภค

3.3 ทรัพยากรป่าไม้

จากข้อมูลแผนที่เขตป่าไม้ถาวรของกรมพัฒนาที่ดิน และแผนที่เขตป่าสงวนแห่งชาติของกรมป่าไม้เพื่อแสดงพื้นที่ป่าตามกฎหมาย พบว่าตำบลซอนม่วง มีพื้นที่บางส่วนอยู่ในเขตป่าไม้ถาวรป่าโคกสำโรง-ตาคลี แปลง 3 จำนวน 725 ไร่ หรือคิดเป็นร้อยละ 2.89 ของพื้นที่ตำบล และจากข้อมูลแผนที่การใช้ที่ดินของกรมพัฒนาที่ดิน ปี 2551 พบว่า ในปัจจุบัน มีสภาพเป็นป่าไม้สมบูรณ์จำนวน 708 ไร่ หรือคิดเป็นร้อยละ 2.82 ของพื้นที่ตำบล

นอกจากนี้ยังมีพื้นที่ที่มีสภาพเป็นป่าไม้สมบูรณ์ ซึ่งอยู่นอกเขตป่าไม้ตามกฎหมาย จำนวน 1,147 ไร่ หรือคิดเป็นร้อยละ 4.57 ของพื้นที่ตำบล และมีสภาพเป็นป่าไม้เสื่อมโทรม จำนวน 128 ไร่ หรือคิดเป็นร้อยละ 0.51 ของพื้นที่ตำบล

หมายเหตุ : จากการวิเคราะห์แผนที่มาตราส่วน 1:50,000 โดยวิธีซ้อนทับด้วยระบบสารสนเทศภูมิศาสตร์

3.4 สภาพการใช้ที่ดิน

จากการสำรวจการใช้ประโยชน์ที่ดินของ ตำบลซอนม่วง อำเภอบ้านหมี่ จังหวัดลพบุรี ในปี พ.ศ. 2552 โดยส่วนวิเคราะห์สภาพการใช้ที่ดินที่ 1 สำนักสำรวจดินและวางแผนการใช้ที่ดิน พบว่า ตำบลซอนม่วง มีเนื้อที่ทั้งหมด 25,084 ไร่ มีการใช้ประโยชน์ที่ดิน จำแนกเป็น 3 ประเภท โดยเป็นพื้นที่ประเภทเกษตรกรรม สูงเป็นอันดับหนึ่ง โดยมีเนื้อที่ 22,079 ไร่ หรือร้อยละ 88.01 ของพื้นที่ตำบล ส่วนใหญ่เป็นพื้นที่อ้อยถึง 12,929 ไร่ หรือร้อยละ 51.54 รองลงมาคือ พื้นที่ประเภทชุมชนและสิ่งก่อสร้างมีเนื้อที่ 1,983 ไร่ หรือร้อยละ 7.91 ของพื้นที่ทั้งหมด พื้นที่ป่าไม้จัดอยู่ในอันดับสุดท้าย เนื้อที่ 1,022 ไร่ หรือร้อยละ 4.08 ของพื้นที่ ส่วนใหญ่เป็นป่าผลัดใบสมบูรณ์ เนื้อที่ 1,855 ไร่ หรือร้อยละ 7.40 สรุปได้ตามรูปที่ 3-2



รูปที่ 3-2 สัดส่วนการใช้ประโยชน์ที่ดินตำบลหนองม่วง

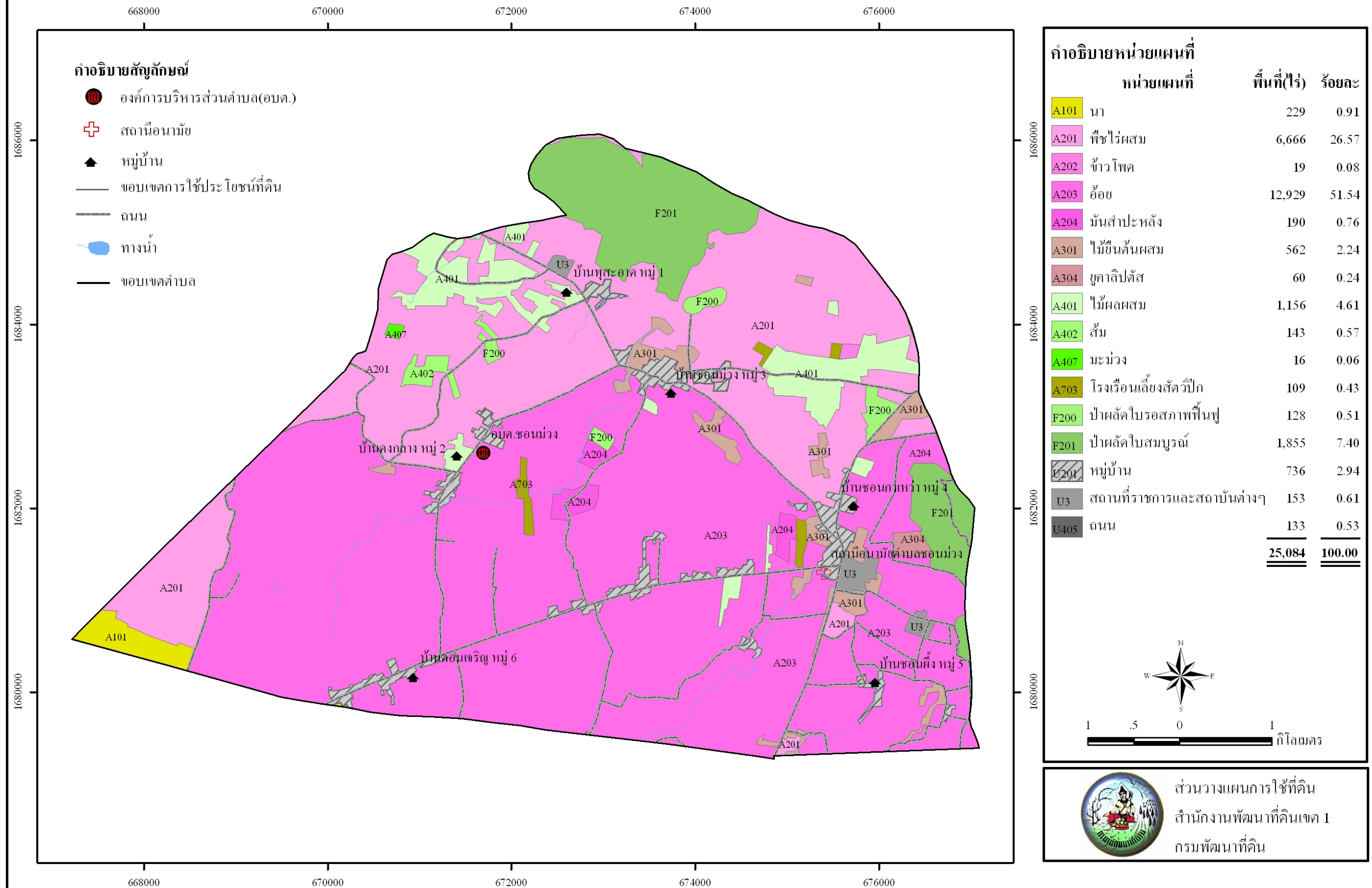
ตารางที่ 3-2 สภาพการใช้ที่ดินตามประเภทต่างๆ ในปัจจุบันของตำบลหนองม่วง อำเภอบ้านหมี่

จังหวัดลพบุรี

ประเภทการใช้ที่ดิน	เนื้อที่	
	ไร่	ร้อยละ
1. พื้นที่เกษตรกรรม	22,079	88.01
- อ้อย	12,929	51.54
- พืชไร่ผสม	6,666	26.57
- ไม้ผลผสม	1,156	4.61
- ไม้ยืนต้นผสม	562	2.24
- นา	229	0.91
- มันสำปะหลัง	190	0.76
- ส้ม	143	0.57
- โรงเรือนเลี้ยงสัตว์ปีก	109	0.43
- ปลูกปาล์ม	60	0.24
- ข้าวโพด	19	0.08
- มะม่วง	16	0.06
2. พื้นที่ชุมชนและสิ่งก่อสร้าง	1,983	7.91
- หมู่บ้าน	736	2.94
- สถานที่ราชการและสถาบันต่างๆ	153	0.61
- ถนน	133	0.53

ประเภทการใช้ที่ดิน	เนื้อที่	
	ไร่	ร้อยละ
3. พื้นที่ป่าไม้	1,022	4.08
- ป่าผลัดใบสมบูรณ์	1,855	7.40
- ป่าผลัดใบรอสภาพฟื้นฟู	128	0.51
รวม	25,084	100.00

แผนที่สภาพการใช้ที่ดิน ตำบลชอนม่วง อำเภอบ้านหมี่ จังหวัดลพบุรี



รูปที่ 3-3 แผนที่สภาพการใช้ที่ดิน ตำบลชอนม่วง อำเภอบ้านหมี่ จังหวัดลพบุรี

บทที่ 4

การประเมินคุณภาพที่ดิน

การประเมินคุณภาพที่ดิน เป็นการพิจารณาสภาพของหน่วยทรัพยากรดินต่อการใช้ประโยชน์ที่ดินประเภทต่างๆ ในระดับการจัดการที่แตกต่างกัน โดยพิจารณาจากสมบัติของดินด้านกายภาพและเคมี สถานภาพเศรษฐกิจและสังคม สภาพแวดล้อมที่มีผลต่อการเจริญเติบโตของพืช รวมทั้งความยากง่ายในการใช้ประโยชน์ที่ดินในการปลูกพืช หรือประเภทการใช้ประโยชน์ที่ดิน

4.1 คุณภาพที่ดินที่นำมาประเมิน

คุณภาพที่ดิน (Land Qualities : LQ) ที่นำมาประเมินสำหรับการปลูกพืชในระบบของ FAO Framework ได้กำหนดไว้ 25 ชนิด สำหรับในพื้นที่ตำบลนี้อาจนำคุณภาพที่ดินมาประเมินเพียงไม่กี่ชนิด ทั้งนี้ขึ้นอยู่กับความพร้อมของข้อมูล ความแตกต่างของภูมิภาค และระดับความรุนแรงของคุณลักษณะดินที่มีผลต่อผลผลิตตลอดจนชนิดของพืช และความต้องการการใช้ประโยชน์ที่ดิน (Land Use Requirements : LUR) ดังนั้นคุณภาพที่ดินที่นำมาใช้มีดังนี้

- **ระบบอุณหภูมิ (Temperature regime : t)** คุณลักษณะที่ดินที่เป็นตัวแทน ได้แก่ ค่าอุณหภูมิเฉลี่ยในฤดูเพาะปลูกเพราะอุณหภูมิมิอิทธิพลต่อการงอกของเมล็ด การออกดอกของพืชบางชนิดและมีส่วนสัมพันธ์กับขบวนการสังเคราะห์แสง ซึ่งจะส่งผลกระทบต่อเจริญเติบโตของพืช

- **ความชุ่มชื้นที่เป็นประโยชน์ต่อรากพืช (Moisture availability : m)** คุณลักษณะที่ดินที่เป็นตัวแทนได้แก่ ระยะเวลาของการท่วมขังของน้ำในฤดูฝน ปริมาณน้ำฝนเฉลี่ยในรอบปีหรือความต้องการน้ำในช่วงการเจริญเติบโตของพืช และลักษณะของเนื้อดิน ซึ่งมีผลทางอ้อมในเรื่องความจุในการอุ้มน้ำที่เป็นประโยชน์ต่อพืช

- **ความเป็นประโยชน์ของออกซิเจนต่อรากพืช (Oxygen availability : o)** คุณลักษณะที่ดินที่เป็นตัวแทนได้แก่ สภาพการระบายน้ำของดิน ทั้งนี้พืชโดยทั่วไปรากพืชต้องการออกซิเจนในขบวนการหายใจ

- **ความเป็นประโยชน์ของธาตุอาหาร (Nutrient availability : s)** คุณลักษณะที่ดินที่เป็นตัวแทนได้แก่ ปริมาณธาตุอาหารพืชในดิน

- **สภาวะการหยั่งลึกของราก (Rooting conditions : r)** คุณลักษณะที่ดินที่เป็นตัวแทนได้แก่ ความลึกของดิน ความลึกของระดับน้ำใต้ดิน และชั้นการหยั่งลึกของราก โดยความยากง่ายของการ

หยังลึกของรากในดินมีปัจจัยที่เกี่ยวข้อง ได้แก่ ลักษณะเนื้อดิน โครงสร้างของดิน การเกาะตัวของดิน และปริมาณกรวดหรือเศษหินที่พบในหน้าตัดดิน

- ความเสียหายจากน้ำท่วม (Flood hazard : f) คุณลักษณะที่ดินที่เป็นตัวแทนได้แก่ จำนวนครั้งที่น้ำท่วมในช่วงรอบปี

- การมีเกลือมากเกินไป (Excess of salts : x) คุณลักษณะที่ดินที่เป็นตัวแทนได้แก่ ปริมาณเกลืออิสระที่สะสมมากเกินไปจนเป็นอันตรายต่อการเจริญเติบโตของพืช

- สารพิษ (Soil toxicities : z) ระดับความลึกของชั้น jarosite ซึ่งจะมีอิทธิพลต่อปฏิกิริยาของดินจะทำให้ดินเป็นกรดจัดมาก ปริมาณซัลเฟตของเหล็กและอลูมิเนียมในดินจะสูงมากจนเป็นพิษต่อพืช ในที่นี้พิจารณาความเป็นกรดเป็นด่างของดินซึ่งจะมีผลต่อความเจริญเติบโตของพืช เนื่องจากปฏิกิริยาดินจะทำให้สภาพต่างๆ ทางด้านเคมีและชีวภาพของดินถูกเปลี่ยนไปในสภาพที่เหมาะสมหรือไม่เหมาะสมต่อพืชที่ปลูกหรือมีผลต่อกิจกรรมของจุลินทรีย์ในดิน โดยกิจกรรมของจุลินทรีย์ในดินสามารถเป็นตัวควบคุมระดับของธาตุอาหารที่เป็นประโยชน์ต่อพืชได้ ด้วยสาเหตุนี้จึงต้องมีการปรับปรุงสภาพความเป็นกรดเป็นด่างของดิน โดยขึ้นอยู่กับชนิดของพืชที่ปลูกด้วย เพื่อให้ความเป็นกรดเป็นด่างของดินอยู่ในสภาพที่เหมาะสม

- ศักยภาพการใช้เครื่องจักร (Potential for mechanization : w) คุณลักษณะที่ดินที่เป็นตัวแทน ได้แก่ ความลาดชันของพื้นที่ ปริมาณหิน โคล่ ปริมาณก้อนหิน และการมีเนื้อดินเหนียวจัดซึ่งปัจจัยทั้ง 4 นี้ อาจเป็นอุปสรรคต่อการไถพรวนโดยเครื่องจักร

- ความเสียหายจากการกัดกร่อน (Erosion hazard : e) คุณลักษณะ ที่ดินที่เป็นตัวแทนได้แก่ ความลาดชันของพื้นที่

4.2 การจำแนกชั้นความเหมาะสมของที่ดิน

หลักการของ FAO Framework ได้จำแนกอันดับความเหมาะสมของที่ดินเป็น 2 อันดับ (Order) คือ

- (1) อันดับที่เหมาะสม (Order S : Suitability)
- (2) อันดับที่ไม่เหมาะสม (Order N : Not Suitability)

และจาก 2 อันดับที่ได้แบ่งย่อยออกเป็น 4 ชั้น (Class) ดังนี้

S1 : ชั้นที่มีความเหมาะสมสูง (Highly Suitable)

S2 : ชั้นที่มีความเหมาะสมปานกลาง (Moderately Suitable)

S3 : ชั้นที่มีความเหมาะสมเล็กน้อย (Marginally Suitable)

N : ชั้นที่ไม่มีความเหมาะสม (Not Suitable)

การจำแนกชั้นความเหมาะสมของที่ดินในพื้นที่ตำบลเป็นการประเมินความสามารถของดินหรือประเมินศักยภาพของดินต่อการปลูกพืชหรือประเภทการใช้ประโยชน์ที่ดินที่ได้กล่าวไว้แล้ว โดยการหาความสัมพันธ์ระหว่างคุณภาพที่ดินจากชุดดินที่ได้ทำการสำรวจไว้ในชั้นละเอียด (ส่วนสำรวจจำแนกดินที่ 1, 2551) กับความต้องการปัจจัยต่างๆ ที่มีผลต่อการเจริญเติบโตและให้ผลผลิตของพืชหรือประเภทการใช้ประโยชน์ที่ดินแต่ละชนิด เพื่อจำแนกชั้นความเหมาะสมของชุดดินต่างๆ ต่อประเภทการใช้ประโยชน์ที่ดิน

ทั้งนี้ ได้ทำการจำแนกชั้นความเหมาะสมของที่ดินดังกล่าวออกเป็น 4 ชั้น โดยใช้ปัจจัยหรือข้อจำกัดต่างๆ พิจารณาผลของการจำแนกชั้นความเหมาะสมของที่ดินในพื้นที่ตำบลได้ดังตารางที่ 4-1 และการจำแนกชั้นความเหมาะสมของที่ดินดังกล่าว สามารถสรุปชุดดินและเนื้อที่ของแต่ละประเภทการใช้ประโยชน์ที่ดินที่มีชั้นความเหมาะสมปานกลาง และความเหมาะสมเล็กน้อยดังตารางที่ 4-2 และ 4-3 ตามลำดับ

ตารางที่ 4-1 ชั้นความเหมาะสมเล็กน้อยของที่ดิน ตำบลชอนม่วง อำเภอบ้านหมี่ จังหวัดลพบุรี

หน่วย แผนที่ดิน	ข้าว	ข้าวโพด	ทานตะวัน	มันสำปะหลัง	อ้อย	มะม่วง	มะขาม	ทุ่งหญ้าเลี้ยงสัตว์	พื้นที่ (ไร่)	ร้อยละ
เขตน้ำฝน									23,513	94.90
28	N	S2m	S2m	S2m	S3m	S2ms	S2ms	S2mz	18,973	75.64
29B	N	S2n	S2n	S3z	S3m	S2msnz	S2msnz	S2msnz	2,961	11.80
52C	N	S3rk	S3rk	S3rk	S3mrk	S3r	S3r	S2mrk	408	1.63
62	N	N	N	N	N	N	N	N	1,171	5.83
หน่วยพื้นที่ เบ็ดเตล็ด									1,022	4.07
U	-	-	-	-	-	-	-	-	1,022	4.07
รวม									25,084	100

คำอธิบาย

S1	=	ชั้นที่มีความเหมาะสมของที่ดินสูง
S2	=	ชั้นที่มีความเหมาะสมของที่ดินปานกลาง
S3	=	ชั้นที่มีความเหมาะสมของที่ดินเล็กน้อย
N	=	ชั้นที่ไม่มีความเหมาะสมของที่ดิน
m	=	ข้อจำกัดของที่ดินเนื่องจากความชุ่มชื้นที่เป็นประโยชน์ต่อพืช
o	=	ข้อจำกัดของที่ดินเนื่องจากความเป็นประโยชน์ของออกซิเจนต่อรากพืช
s	=	ข้อจำกัดของที่ดินเนื่องจากความเป็นประโยชน์ของธาตุอาหารพืช
n	=	ข้อจำกัดของที่ดินเนื่องจากความจุในการดูดซับธาตุอาหาร
r	=	ข้อจำกัดของที่ดินเนื่องจากเป็นอุปสรรคต่อการหยั่งลึกของราก
x	=	ข้อจำกัดของที่ดินเนื่องจากมีเกลือมากเกินไป
k	=	ข้อจำกัดของที่ดินเนื่องจากสภาวะเขตกรรม
w	=	ศักยภาพการใช้เครื่องจักร
e	=	ข้อจำกัดของดินเนื่องจากความเสียหายจากการกัดกร่อน

ตารางที่ 4-2 ชั้นความเหมาะสมปานกลาง (S2) ของที่ดินแต่ละประเภทการใช้ประโยชน์ที่ดิน
ตำบลชอนม่วง อำเภอบ้านหมี่ จังหวัดลพบุรี

การใช้ประโยชน์ที่ดิน	หน่วยที่ดิน	
	เขตน้าฝน	เขตชลประทาน
1. ข้าว	-	-
2. ข้าวโพด	28,29B	-
3. ทานตะวัน	28,29B	-
4. มันสำปะหลัง	28	-
5. อ้อย	-	-
6. มะม่วง	28,29B	-
7. มะขาม	28,29B	-
8. ทุ่งหญ้าเลี้ยงสัตว์	28,29B,52C	-

ตารางที่ 4-3 ชั้นความเหมาะสมเล็กน้อย (S3) ของที่ดินแต่ละประเภทการใช้ประโยชน์ที่ดิน
ตำบลชอนม่วง อำเภอบ้านหมี่ จังหวัดลพบุรี

การใช้ประโยชน์ที่ดิน	หน่วยที่ดิน	
	เขตน้ำฝน	เขตชลประทาน
1. ข้าว	-	-
2. ข้าวโพด	52C	-
3. ทานตะวัน	52C	-
4. มันสำปะหลัง	29B	-
5. อ้อย	28,29B,52C	-
6. มะม่วง	52C	-
7. มะขาม	52C	-
8. ทุ่งหญ้าเลี้ยงสัตว์	-	-

บทที่ 5

ศักยภาพของพื้นที่ปัญหา – ความต้องการและทัศนคติของเกษตรกร

ศักยภาพของพื้นที่และความต้องการของเกษตรกร ได้จากการศึกษาและวิเคราะห์ข้อมูลปฐมภูมิที่สำรวจได้ในพื้นที่ตำบลและข้อมูลทุติยภูมิ รายงานแผนพัฒนาการเกษตร แผนพัฒนา 3 ปีและแผนยุทธศาสตร์การพัฒนากองการบริหารส่วนตำบลและหรือเทศบาล โดยแบ่งการศึกษาออกเป็น 3 ส่วนได้แก่ ส่วนที่ 1 ทัศนคติของเกษตรกรด้านการใช้และพัฒนาที่ดิน ส่วนที่ 2 ปัญหาของเกษตรกร(ปัญหาด้านการประกอบอาชีพและปัญหาด้านการครองชีพ)และความต้องการของเกษตรกร(ความต้องการด้านการประกอบอาชีพและความต้องการด้านการครองชีพ)ส่วนที่ 3 ศักยภาพของพื้นที่(จุดแข็ง จุดอ่อน โอกาสและข้อจำกัดของพื้นที่)

5.1 ทัศนคติของเกษตรกรด้านการใช้และการพัฒนาที่ดิน

จากการสำรวจเกษตรกรตัวอย่างเกี่ยวกับทัศนคติด้านการใช้และการพัฒนาที่ดิน พบว่าเกษตรกรส่วนใหญ่ปลูกอ้อยโรงงาน รองลงมาปลูกข้าวโพดเลี้ยงสัตว์และมันสำปะหลัง สภาพดินที่ใช้ทำการเกษตรในปัจจุบันส่วนใหญ่เป็นดินดำ ดินร่วนและดินมีกรวดหินปะปน หากสภาพดินเสื่อมโทรมเกษตรกรตัวอย่างส่วนใหญ่มีวิธีการแก้ไขปัญหาด้วยการใส่ปุ๋ยหมักและปุ๋ยคอก ใช้ปุ๋ยพืชสดเช่น โสน ถั่วต่างๆ และใส่ปุ๋ยชีวภาพ ในด้านแหล่งน้ำที่ใช้ในการทำการเกษตรเกษตรกรตัวอย่างส่วนใหญ่จะใช้น้ำฝนเป็นหลักโดยในบางพื้นที่จะใช้น้ำจากห้วยคลอง เกี่ยวกับปัญหาก็แล้งหรือขาดแคลนน้ำในพื้นที่การเกษตรเกษตรกรตัวอย่างทั้งหมดประสบปัญหาปีเกษตรกรโดยส่วนใหญ่จะประสบปัญหาทุกปี ส่วนปัญหาน้ำท่วมมีเกษตรกรตัวอย่างทั้งหมดร้อยละ 80.00 ของเกษตรกรตัวอย่างทั้งหมดไม่ประสบปัญหา ในด้านความต้องการที่จะเปลี่ยนแปลงชนิดพืชที่ปลูกอยู่เดิมเป็นพืชอุตสาหกรรมเช่น อ้อยโรงงาน มันสำปะหลัง ยางพารา ยูคาลิปตัส ไม้ผลหรือสบู่ดำ เกษตรกรตัวอย่างเกือบทั้งหมดไม่ต้องการเปลี่ยนแปลงหรือร้อยละ 80.00 ของเกษตรกรตัวอย่างทั้งหมดโดยให้เหตุผลว่าพืชเดิมมีโรงงานรับซื้อ ราคาผลผลิตดีและปลูกไว้บริโภคในครัวเรือน ในด้านความสนใจต่อพืชชนิดใหม่หรือพันธุ์ใหม่หรือเทคโนโลยีใหม่เกษตรกรตัวอย่างร้อยละ 70.00 สนใจและมีความสนใจในการทำเกษตรอินทรีย์แบบไม่ใช้สารเคมีและปัจจุบันการทำเกษตรอินทรีย์ในตำบลเริ่มแพร่หลายมากขึ้น นอกจากนี้เกษตรกรตัวอย่างทั้งหมดยังมีความสนใจในการทำเกษตรแบบพอเพียง เกี่ยวกับการรวมกลุ่มกันผลิตหรือขายผลผลิตทางการเกษตรมีเกษตรกรตัวอย่างส่วนใหญ่หรือร้อยละ 60.00 ของเกษตรกรตัวอย่างทั้งหมดไม่มีการรวมกลุ่มกันผลิตหรือขายผลผลิตซึ่งทำให้ขาดอำนาจในการต่อรองราคาสินค้า สำหรับแนวทางในการเพิ่มผลผลิตทางการเกษตรมีเกษตรกรตัวอย่างเกือบ

ทั้งหมดที่ทราบแนวทางในการเพิ่มผลผลิตโดยส่วนใหญ่จะใช้วิธีการใส่ปุ๋ยเคมี ปุ๋ยอินทรีย์ ปุ๋ยชีวภาพ และวัสดุต่างๆเพื่อปรับปรุงบำรุงดิน ปลูกพืชปุ๋ยสดเช่น พืชตระกูลถั่ว โสนอัฟริกัน ปอเทืองแล้วไถกลบและปลูกพืชหมุนเวียน ในด้านการเลี้ยงสัตว์เพื่อการค้ามีเกษตรกรตัวอย่างส่วนใหญ่ร้อยละ 70.00 ของเกษตรกรตัวอย่างทั้งหมดเลี้ยงสัตว์เพื่อการค้า โดยสัตว์เลี้ยงที่เลี้ยงเพื่อการค้า ได้แก่ โคเนื้อและโคนม

ในด้านการได้รับบริการจากกรมพัฒนาที่ดิน พบว่าเกษตรกรตัวอย่างเกือบทั้งหมดเคยได้รับบริการจากกรมพัฒนาที่ดินโดยประเภทบริการที่ได้รับ ได้แก่ สารเร่ง(พด.ต่างๆ) ปุ๋ยหมัก การเข้ารับบริการฝึกอบรมหรือดูงานและเมล็ดพันธุ์พืชปุ๋ยสด เกษตรกรตัวอย่างเกือบทั้งหมดต้องการความช่วยเหลือด้านการพัฒนาแหล่งน้ำโดยเฉพาะบ่อ สระในไร่นา ขุดลอกแหล่งน้ำและทำฝายกั้นน้ำ ในด้านความยินดีที่จะปลูกหญ้าแฝกเพื่อการอนุรักษ์ดินและน้ำในพื้นที่การเกษตรบางสวนเกษตรกรตัวอย่างส่วนใหญ่ยินดีที่จะทำตามหรือร้อยละ 70.00 ของเกษตรกรตัวอย่างทั้งหมด เกษตรกรตัวอย่างทั้งหมดเคยรับทราบเกี่ยวกับผลิตภัณฑ์ปรับปรุงบำรุงดินของกรมพัฒนาที่ดินและทั้งหมดเคยทดลองใช้ผลิตภัณฑ์โดยได้รับคำแนะนำจากเจ้าหน้าที่กรมพัฒนาที่ดิน หมอดินอาสาและเจ้าหน้าที่เกษตรอำเภอหรือตำบล สำหรับผลิตภัณฑ์ของกรมพัฒนาที่ดินที่ใช้ในการปรับปรุงบำรุงดินที่เกษตรกรตัวอย่างต้องการมากที่สุดได้แก่ สารเร่งพด.2 ใช้ผลิตปุ๋ยน้ำหมักชีวภาพ เมล็ดพันธุ์พืชปุ๋ยสด สารเร่งพด.1 ใช้ทำปุ๋ยหมักและสารเร่ง พด.7 ใช้ผลิตสารป้องกันแมลงศัตรูพืช ดังตารางที่ 5-1

ตารางที่ 5-1 ทักษะของเกษตรกรด้านการใช้และพัฒนาที่ดิน ตำบลชอนม่วง อำเภอบ้านหมี่

จังหวัดลพบุรี

รายการ	ร้อยละ
➤ พืชหลักที่เกษตรกรปลูก	
ข้าว	10.00
นอกเขตชลประทาน	100.00
อ้อยโรงงาน	60.00
ข้าวโพดเลี้ยงสัตว์	50.00
มันสำปะหลัง	30.00
ไม้ผล	20.00
➤ สภาพดินที่เกษตรกรปลูกพืชหลัก	
ดินไม่มีปัญหา	
ดินร่วน	50.00
ดินดำ	40.00

ตารางที่ 5-1 (ต่อ)

รายการ	ร้อยละ
ดินมีปัญหา	
ดินมีกรวดหินปะปน	40.00
ดินลูกรัง	20.00
ดินกรด	20.00
➤ วิธีแก้ไขดินเสื่อมโทรมของเกษตรกร	
ใส่วัสดุปรับปรุงบำรุงดิน	
ใส่ปุ๋ยหมัก/ปุ๋ยคอก	100.00
ใส่ปุ๋ยพืชสด เช่น โสน ถั่วต่างๆ	50.00
ใส่ปุ๋ยชีวภาพ	40.00
ใส่สารปรับปรุงดิน เช่น ปูนมาร์ล ปูนโดโลไมท์	30.00
ใส่ปุ๋ยเคมี	20.00
ใช้วิธีทางพืช	
ไม่เผาเศษ/ซากพืช	30.00
ปลูกพืชหมุนเวียน	20.00
➤ แหล่งน้ำที่เกษตรกรใช้ในการทำการเกษตร	
แหล่งน้ำธรรมชาติ	
น้ำฝน	60.00
ห้วย คลอง	30.00
แหล่งน้ำที่สร้างขึ้น	
บ่อบาดาล บ่อ สระ เหมือง/ฝาย/ฝายน้ำล้น	30.00
➤ พื้นที่ทำการเกษตรของเกษตรกรประสบปัญหาภัยแล้ง/ขาดแคลนน้ำที่ทำให้พืชที่ปลูกเสียหาย	
มี	100.00
➤ ช่วงระยะเวลาที่เกิดปัญหาภัยแล้ง/ขาดแคลนน้ำ	
ทุกปี	60.00
1-2 ปีต่อครั้ง	40.00
➤ พื้นที่ทำการเกษตรของเกษตรกรประสบปัญหาน้ำท่วมที่ทำให้พืชที่ปลูกเสียหาย	
ไม่มี	80.00
มี	20.00

ตารางที่ 5-1 (ต่อ)

รายการ	ร้อยละ
➤ ช่วงระยะเวลาการเกิดปัญหาน้ำท่วมพื้นที่ทำการเกษตร 1-2 ปีต่อครั้ง	100.00
➤ เกษตรกรต้องการเปลี่ยนจากพืชที่ปลูกอยู่เดิมเป็นพืชอุตสาหกรรม ไม่ต้องการ	80.00
ต้องการ	20.00
➤ พืชที่เกษตรกรต้องการปลูกทดแทนพืชเดิม ยางพารา	100.00
สับคั่ว	50.00
➤ เกษตรกรต้องการเปลี่ยนชนิดพืชที่ปลูกเป็นพืชชนิดใหม่ เพราะพืชชนิดใหม่ เป็นพืชที่ทางราชการส่งเสริม	50.00
เป็นพืชที่ให้ผลผลิตนานหลายปี	100.00
➤ เกษตรกรไม่ต้องการเปลี่ยนชนิดพืชที่ปลูกเพราะพืชเดิม มีโรงงานรับซื้อ	75.00
ราคาผลผลิตดี	37.50
ปลูกไว้บริโภคในครัวเรือน	25.00
ใช้น้ำน้อย/ไม่มีปัญหาขาดแคลนน้ำ	12.50
มีตลาดรองรับ/เป็นที่ต้องการของตลาด	12.50
ได้รับผลผลิตเร็ว	12.50
ที่ดินไม่สามารถปลูกพืชอื่นได้	12.50
➤ ความสนใจของเกษตรกร เมื่อมีผู้มาแนะนำส่งเสริมพืชชนิดใหม่หรือพันธุ์ใหม่หรือ เทคโนโลยีใหม่ สนใจ	70.00
ไม่แน่ใจ	30.00
➤ แนวทางของเกษตรกรในการเพิ่มผลผลิตพืช ไม่ทราบ	10.00
ทราบ	90.00
ใส่ปุ๋ยเคมี ปุ๋ยอินทรีย์ ปุ๋ยชีวภาพ และวัสดุต่างๆ เพื่อปรับปรุงบำรุงดิน	55.56
ปลูกพืชปุ๋ยสด เช่น พืชตระกูลถั่ว โสนอัฟริกัน ปอเทือง แล้วไถกลบ	55.56
ปลูกพืชหมุนเวียน	44.44

ตารางที่ 5-1 (ต่อ)

รายการ	ร้อยละ
ลงทุนสร้างแหล่งน้ำเพื่อการเกษตร เช่น ขุดสระ ขุดบ่อ	22.22
เพิ่มพื้นที่เพาะปลูก	22.22
➤ ความสนใจของเกษตรกรในการทำการเกษตรอินทรีย์	
สนใจ	100.00
➤ ชนิดของเกษตรอินทรีย์ที่เกษตรกรสนใจ	
ไม่ใช้สารเคมี	60.00
ใช้สารเคมีระดับปลอดภัย	40.00
➤ การทำการเกษตรอินทรีย์ในหมู่บ้าน/ตำบล	
ไม่มี	30.00
มี	70.00
➤ ความสนใจของเกษตรกรที่จะทำการเกษตรแบบพอเพียง	
สนใจ	100.00
➤ การรวมกลุ่มกันผลิตหรือจำหน่ายผลผลิตทางการเกษตรในหมู่บ้าน	
ไม่มี	60.00
มี	40.00
➤ เกษตรกรมีการเลี้ยงสัตว์ไว้เพื่อจำหน่ายเป็นรายได้	
ไม่เลี้ยง	30.00
เลี้ยง	70.00
➤ ชนิดของสัตว์ที่เลี้ยง	
โคเนื้อ	57.14
โคนม	42.86
สัตว์ปีก	28.57
➤ บริการจากกรมพัฒนาที่ดินที่เกษตรกรในหมู่บ้าน/ตำบล เคยได้รับ	
ไม่มี	10.00
มี	90.00
➤ ชนิดของบริการที่ได้รับจากกรมพัฒนาที่ดิน	
ผลิตภัณฑ์ปรับปรุงบำรุงดิน(สารเร่ง พด. ต่างๆ)	100.00
ปุ๋ยหมัก	44.44
เข้ารับการศึกษาอบรม/ดูงาน	44.44

ตารางที่ 5-1 (ต่อ)

รายการ	ร้อยละ
เมล็ดพันธุ์พืชปุ๋ยสด	33.33
คำแนะนำวิธีการปรับปรุงบำรุงดิน	33.33
ระบบอนุรักษ์ดินและน้ำ	33.33
➤ การพัฒนาแหล่งน้ำในหมู่บ้าน เกษตรกรคิดว่ากรมพัฒนาที่ดินควรสนับสนุน/ช่วยเหลือ ไม่ต้องสนับสนุน	10.00
สนับสนุน/ช่วยเหลือ	90.00
➤ ประเภทแหล่งน้ำที่เกษตรกรต้องการให้กรมพัฒนาที่ดินช่วยเหลือ ได้แก่	
บ่อ สระ ในไร่นา	55.56
ขุดลอกแหล่งน้ำ	44.44
ทำฝายกั้นน้ำ	44.44
วางท่อ/คลอง/ระบบส่งน้ำ	22.22
➤ ความเต็มใจของเกษตรกรที่จะปลูกหญ้าแฝกเพื่อป้องกันรักษาหน้าดินและอนุรักษ์น้ำใน พื้นที่เพาะปลูก	
ไม่แน่ใจ	10.00
ยินดี	70.00
ไม่ยินดี	20.00
➤ เหตุผลที่เกษตรกรไม่ยินดีปลูกหญ้าแฝก	
พื้นที่ราบไม่ลาดชันจึงไม่มีปัญหาดินถูกชะล้างพังทลาย	100.00
➤ เกษตรกรเคยรับทราบเกี่ยวกับผลิตภัณฑ์ปรับปรุงบำรุงดิน ของกรมพัฒนาที่ดิน	
เคย	100.00
เกษตรกรที่ทราบข้อมูลผลิตภัณฑ์ของกรมพัฒนาที่ดินเคยทดลองใช้	90.00
เกษตรกรที่ทราบข้อมูลผลิตภัณฑ์ของกรมพัฒนาที่ดินไม่เคยทดลองใช้	10.00
➤ บุคคล/สื่อที่แนะนำให้เกษตรกรใช้ผลิตภัณฑ์ของกรมพัฒนาที่ดิน	
เจ้าหน้าที่กรมพัฒนาที่ดิน	88.89
หมอดินหมู่บ้าน/ตำบล	66.67
เจ้าหน้าที่เกษตรอำเภอ/ตำบล และ/หรือเจ้าหน้าที่จากหน่วยงานอื่น	22.22

ตารางที่ 5-1 (ต่อ)

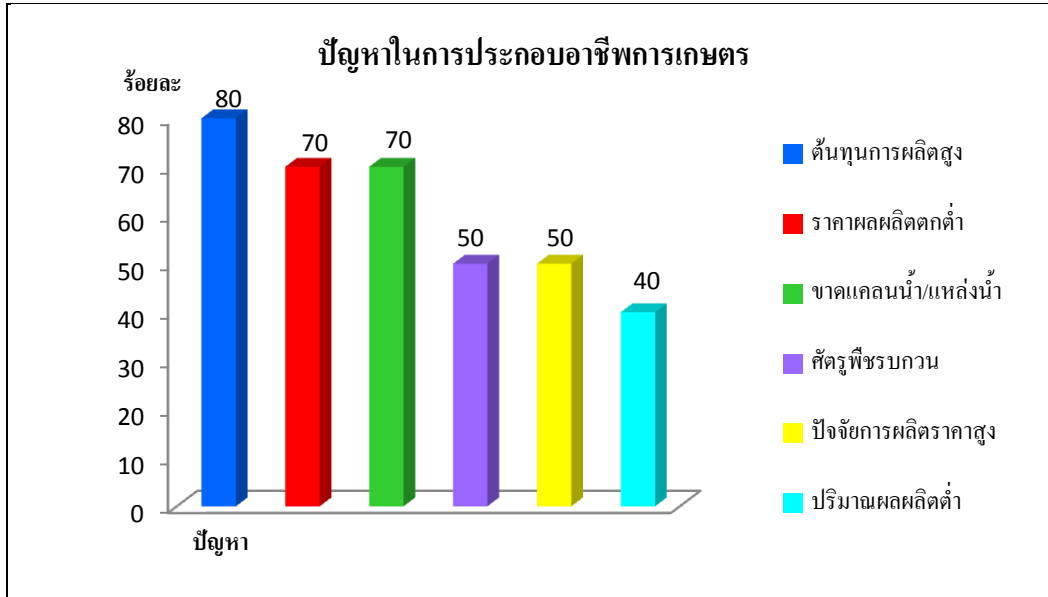
รายการ	ร้อยละ
➤ ชนิดผลิตภัณฑ์บำรุงดินของกรมพัฒนาที่ดินที่เกษตรกรต้องการใช้	
สารเร่ง พด.2 ใช้ทำปุ๋ยน้ำหมักชีวภาพ	100.00
เมล็ดพันธุ์พืชปุ๋ยสด	90.00
สารเร่ง พด.1 ใช้ทำปุ๋ยหมัก	70.00
สารเร่ง พด.7 ใช้ผลิตสารป้องกันแมลงศัตรูพืช	60.00
หญ้าแฝก	40.00
สารเร่ง พด.3 ใช้ผลิตเชื้อจุลินทรีย์ควบคุมโรคพืช	40.00
สารปรับปรุงบำรุงดิน พด.4 ใช้ปรับปรุงดินเพื่อการเกษตร	30.00
สารเร่ง พด.5 ใช้ผลิตสารกำจัดวัชพืช/หญ้าต่างๆ	30.00
สารเร่ง พด.8 เชื้อจุลินทรีย์ละลายฟอสฟอรัสในดิน	30.00

ที่มา : จากการสำรวจ , 2552

5.2 ปัญหาและความต้องการของเกษตรกร

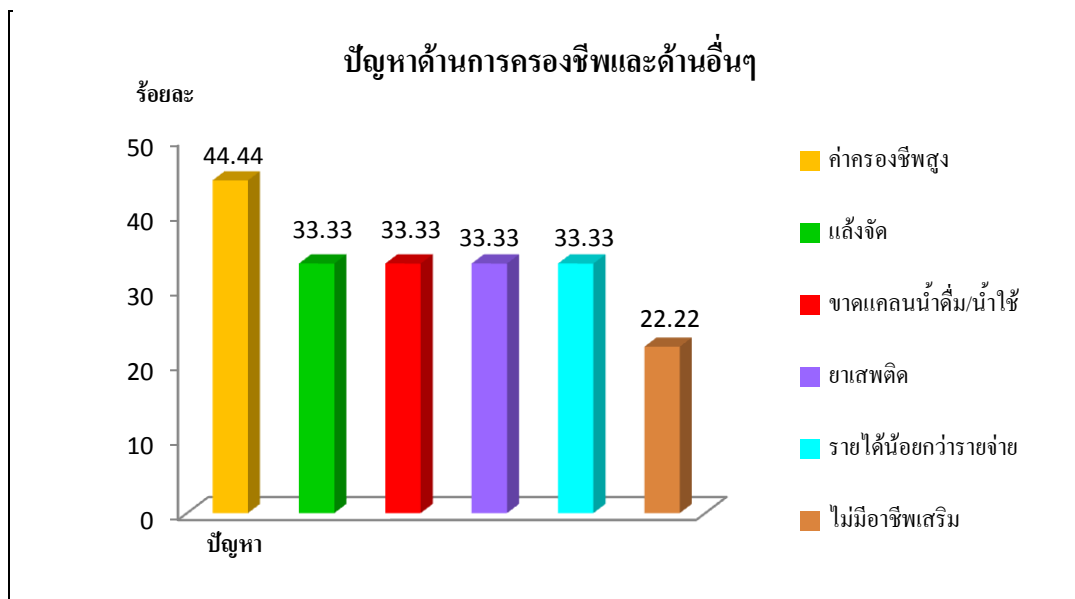
5.2.1 ปัญหาในการประกอบอาชีพด้านการเกษตรและการครองชีพ

จากการสำรวจข้อมูลเกษตรกรตัวอย่าง พบว่าเกษตรกรในตำบลประสบปัญหาที่สำคัญสองประการได้แก่ ปัญหาในการประกอบอาชีพด้านการเกษตรและด้านการครองชีพ ซึ่งปัญหาด้านการเกษตรมีเกษตรกรตัวอย่างทั้งหมดประสบปัญหาโดยปัญหาที่สำคัญที่เกษตรกรตัวอย่างประสบเป็นอันดับหนึ่งได้แก่ ต้นทุนการผลิตสูงคิดเป็นร้อยละ 80.00 ของจำนวนเกษตรกรตัวอย่างทั้งหมด รองลงมาได้แก่ ราคาผลผลิตตกต่ำ ขาดแคลนน้ำหรือแหล่งน้ำและปัจจัยการผลิตราคาสูงคิดเป็นร้อยละ 70.00 70.00 และ 50.00 ตามลำดับ ที่เหลือเป็นปัญหาอื่นๆ ที่แตกต่างกันไป ดังกราฟที่ 5-1



กราฟที่ 5-1 ปัญหาในการประกอบอาชีพการเกษตร

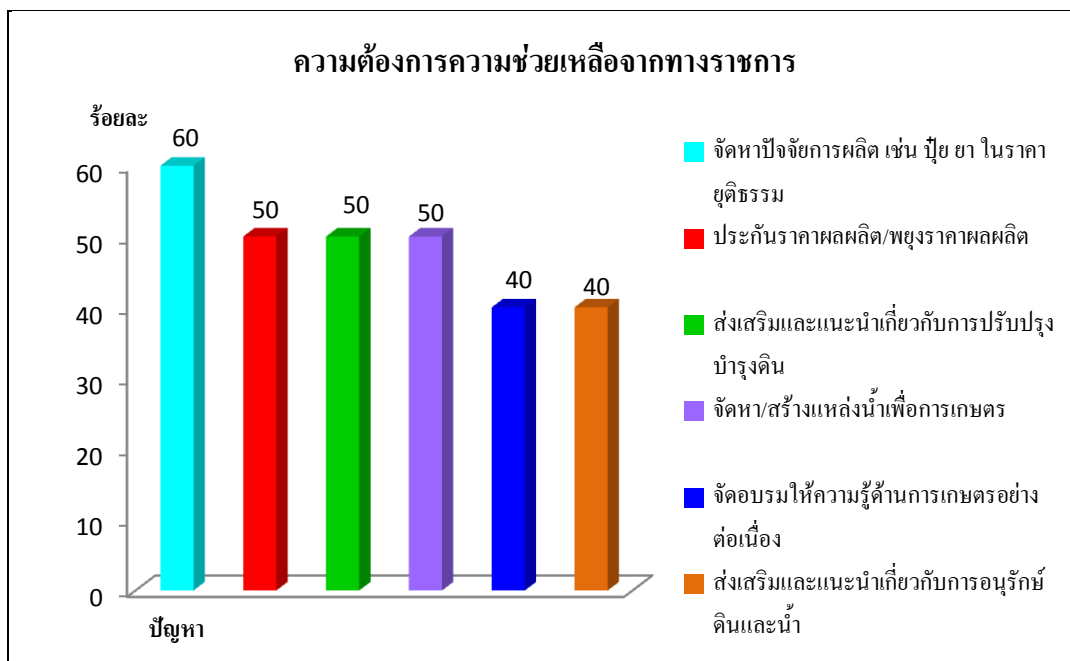
ส่วนปัญหาด้านการครองชีพและด้านอื่นๆ มีเกษตรกรตัวอย่างส่วนใหญ่ประสบปัญหาหรือร้อยละ 90.00 ของเกษตรกรตัวอย่างทั้งหมด โดยปัญหาที่สำคัญที่เกษตรกรตัวอย่างประสบเป็นอันดับหนึ่งได้แก่ ค่าครองชีพสูงคิดเป็นร้อยละ 44.44 ของเกษตรกรตัวอย่างที่ประสบปัญหาด้านการครองชีพและด้านอื่นๆ รองลงมาได้แก่ แล้งจัด ขาดแคลนน้ำดื่มหรือน้ำใช้และยาเสพติดซึ่งมีส่วนเท่ากันคิดเป็นร้อยละ 33.33 ดังกราฟที่ 5-2



กราฟที่ 5-2 ปัญหาด้านการครองชีพและด้านอื่นๆ

5.2.2 ความต้องการความช่วยเหลือและส่งเสริมจากทางราชการ

จากการสำรวจข้อมูลเกษตรกรตัวอย่าง พบว่ามีเกษตรกรตัวอย่างทั้งหมดที่ต้องการความช่วยเหลือจากทางราชการ ซึ่งความต้องการความช่วยเหลือที่เกษตรกรตัวอย่างต้องการเป็นอันดับหนึ่งได้แก่ จัดหาปัจจัยการผลิตเช่น ปุ๋ย ยา ในราคายุติธรรมคิดเป็นร้อยละ 60.00 ของเกษตรกรตัวอย่างที่ต้องการความช่วยเหลือ รองลงมาได้แก่ ประกันราคาผลผลิต ส่งเสริมและแนะนำเกี่ยวกับการปรับปรุงดินและจัดหาแหล่งน้ำเพื่อการเกษตรมีสัดส่วนเท่ากัน คิดเป็นร้อยละ 50.00 ที่เหลือเป็นความต้องการที่แตกต่างกันไป ดังกราฟที่ 5-3



กราฟที่ 5-3 ความต้องการความช่วยเหลือและส่งเสริมจากทางราชการ

5.3 ศักยภาพของพื้นที่

ศักยภาพของพื้นที่ ได้จากการศึกษาและวิเคราะห์สภาพให้พื้นที่ของตำบลที่เป็นจุดแข็งและจะอ่อนรวมทั้งปัจจัยภายนอกที่เป็นโอกาสและข้อจำกัดในการพัฒนาในด้านต่างๆ ข้อมูลที่ศึกษาได้จากข้อมูลปฐมภูมิที่สำรวจในพื้นที่ประกอบกับข้อมูลทุติยภูมิจากหน่วยงานต่างๆ ที่เกี่ยวข้องได้แก่นโยบายของระดับต่างๆ แผนพัฒนาจังหวัด แผนพัฒนาการเกษตรระดับตำบล แผนพัฒนา 3 ปี องค์การบริหารส่วนตำบลแผนงานและ โครงการต่าง ๆ เป็นต้น ได้ผลการศึกษาดังนี้

ด้านทรัพยากรธรรมชาติ

จุดแข็ง

- สภาพพื้นที่อยู่ในพื้นที่ลุ่มน้ำเจ้าพระยา ซึ่งเป็นพื้นที่ราบลุ่มขนาดใหญ่ ดินมีความอุดมสมบูรณ์สูง
- ทรัพยากรดินส่วนใหญ่เป็นดินเหนียว สีดำ ที่มีความลึกมาก พื้นที่ค่อนข้างเหมาะสำหรับปลูกอ้อย พืชไร่ และไม้ผลชนิดต่างๆ
- มีทรัพยากรน้ำที่ได้จากแหล่งน้ำธรรมชาติและลำน้ำสาขา
- พื้นที่บางส่วนเป็นป่าไม้ เป็นแหล่งของต้นน้ำลำธารและที่อยู่อาศัยของสัตว์ ทำให้มีสภาพแวดล้อมที่ดี
- สภาพพื้นที่และภูมิอากาศเอื้อให้สามารถทำการเกษตรได้ตลอดทั้งปี

จุดอ่อน

- พื้นที่ส่วนใหญ่เป็นพื้นที่ดอน บริเวณที่อยู่ห่างจากลำน้ำ อาจประสบปัญหาภัยแล้ง ในปีที่มีปริมาณน้ำฝนน้อยได้
- เกษตรกรบางส่วนได้ใช้ประโยชน์ที่ดินเพื่อการเพาะปลูกพืชเศรษฐกิจ โดยขาดการปรับปรุงบำรุงดิน ทำให้เกิดปัญหาดินเสื่อมโทรม
- เกษตรกรส่วนใหญ่มีการใช้สารเคมีในส่วนของปุ๋ย ยาปราบศัตรูพืชและวัชพืช ในปริมาณมาก บางส่วนได้ตกค้างและสะสมอยู่ในดิน ตลอดจนการปนเปื้อนในแหล่งน้ำ เป็นอันตรายต่อสัตว์น้ำ และผู้ใช้น้ำ

โอกาส

- รัฐบาลได้กำหนดเกษตรอินทรีย์เป็นวาระแห่งชาติ ประกอบกับประชาชนมีความต้องการบริโภคอาหารที่ปลอดภัยจากสารพิษมากขึ้น ทำให้เกษตรกรได้ลดปริมาณการใช้สารเคมีลงและหันมาใช้ปุ๋ยอินทรีย์และการกำจัดศัตรูพืชโดยชีววิธีมากขึ้น
- เนื่องจากวิกฤตโลกร้อน ทำให้หน่วยงานของรัฐ มีนโยบายและมาตรการต่างๆ ในการอนุรักษ์พื้นที่ฟูและส่งเสริม การจัดการทรัพยากรดิน น้ำและป่าไม้ อย่างถูกต้องเหมาะสมและยั่งยืนเช่นการ ปลูกถั่วเขียวและการปลูกต้นไม้ยืนต้น เป็นต้น
- รัฐบาลมีนโยบายการฟื้นฟูและการใช้ประโยชน์ที่ดินทิ้งร้างและที่ดินว่างเปล่า เพื่อให้ใช้ ทรัพยากรที่ดินให้เกิดประโยชน์มากที่สุด

- รัฐบาลมีนโยบายสนับสนุนการปลูกพืชพลังงานและใช้ประโยชน์จากเศษซากพืช เพื่อผลิตพลังงานและทดแทนการนำเข้าน้ำมันจากต่างประเทศ

อุปสรรค

- สภาพอากาศปัจจุบันมีความแปรปรวนจากผลกระทบของภาวะโลกร้อน ทำให้เกิดปัญหาอุทกภัยและภัยแล้งบ่อยครั้งขึ้น รวมถึงการระบาดของโรคและแมลงที่ควบคุมได้ยาก
- นโยบายที่ดิน กำหนดให้ที่ดิน ซึ่งเป็นทรัพยากรที่มีค่า มีราคาและมีเจ้าของ เป็นอุปสรรคทำให้การบริหารจัดการทรัพยากรอื่นๆ ทำได้ยาก โดยเฉพาะในพื้นที่ที่มีการใช้ที่ดินอย่างเข้มข้น

ด้านโครงสร้างพื้นฐาน

จุดแข็ง

- มีระบบสาธารณูปโภคอำนวยความสะดวกที่จำเป็น ทั้งระบบโครงข่ายคมนาคม ไฟฟ้าและน้ำประปา รวมถึงทางลำเลียงผลผลิตจากไร่เข้าสู่ตลาด ครอบคลุมทั้งตำบล
- มีหน่วยงานดูแลและบริการด้านการศึกษาและสาธารณสุข ครอบคลุมทั้งตำบล
- มีองค์กรส่วนท้องถิ่นรับผิดชอบในการพัฒนาและปรับปรุงระบบโครงสร้างพื้นฐานในพื้นที่ตำบล

จุดอ่อน

- พื้นที่ของตำบลอยู่นอกเขตชลประทาน ต้องทำการเกษตรโดยอาศัยน้ำฝนเป็นหลัก
- เนื่องจากเนื้อดินเป็นดินเหนียวไม่เหมาะกับการก่อสร้าง ทำให้การสร้างถนน คลองชลประทาน รวมถึงสาธารณูปโภคอื่นต้องมีต้นทุนและค่าบำรุงรักษาสูง

โอกาส

- รัฐบาลมีนโยบายกำหนดให้ประเทศไทยเป็นแหล่งผลิตอาหารของโลก (ครัวไทยสู่ครัวโลก) ทำให้หน่วยงานของรัฐต้องดูแลและพัฒนาโครงสร้างพื้นฐานทางการเกษตรให้สมบูรณ์ทั่วถึง
- พื้นที่ของตำบลตั้งอยู่ใกล้กับกรุงเทพมหานครและเป็นพื้นที่เกษตรกรรมชั้นดี ทำให้มีโอกาสได้รับงบประมาณในการสนับสนุนการพัฒนาโครงสร้างพื้นฐาน เช่น ไฟฟ้า โทรศัพท์ ตลาดกลาง และการคมนาคมขนส่ง มากกว่าพื้นที่อื่น

อุปสรรค

- เนื่องจากประเทศไทย เป็นประเทศกำลังพัฒนา การลงทุนในระบบ โครงสร้างพื้นฐานให้สมบูรณ์ทั่วถึง จำเป็นต้องใช้เวลาและขึ้นอยู่กับฐานะทางการเงินของประเทศ

- การบริหารประเทศ ภาคการเมืองขาดเสถียรภาพ ทำให้การพัฒนาระบบโครงสร้างพื้นฐาน โดยเฉพาะ โครงการขนาดใหญ่ได้รับผลกระทบ

ด้านเศรษฐกิจ

จุดแข็ง

- ตามข้อมูลเกณฑ์ความจำเป็นพื้นฐาน (จปฐ.) ประชากรในตำบลขอนแก่น มีรายได้เฉลี่ยไม่ต่ำกว่า 23,000 บาทต่อปีต่อคนร้อยละ 70.00 ของประชากรทั้งหมด
- เกษตรกรส่วนใหญ่ปลูกอ้อยโรงงาน รองลงมาปลูกข้าวโพดเลี้ยงสัตว์และมันสำปะหลัง เกษตรกรที่สำรวจส่วนใหญ่จึงไม่ต้องการเปลี่ยนชนิดพืชเดิมเป็นพืชอุตสาหกรรมเพราะ พืชเดิมมีโรงงานรับซื้อ ราคาผลผลิตดีและปลูกไว้บริโภคในครัวเรือน
- มีการส่งเสริมอาชีพและการเพิ่มรายได้แก่ประชาชน เช่น การฝึกอบรมอาชีพให้แก่ประชาชน สนับสนุนเงินทุนให้แก่กลุ่มอาชีพ จัดหาและส่งเสริมอาชีพให้แก่ผู้มีรายได้น้อยพัฒนา กลุ่มอาชีพ ให้เป็นแหล่งท่องเที่ยว
- เกษตรกรที่สำรวจร้อยละ 70.00 ของเกษตรกรตัวอย่างทั้งหมด สนใจรับเทคโนโลยีใหม่และทราบวิธีการเพิ่มผลผลิตทางการเกษตร ได้แก่ ใส่ปุ๋ยเคมี ปุ๋ยอินทรีย์ ปุ๋ยชีวภาพและวัสดุเพื่อปรับปรุงบำรุงดิน ปลูกพืชปุ๋ยสดเช่น พืชตระกูลถั่ว โสนอัฟริกัน ปอเทืองแล้วไถกลบและปลูกพืชหมุนเวียน
- มีแหล่งสินเชื่อและกองทุนเพื่อให้เกษตรกรไปประกอบอาชีพ
- เกษตรกรที่สำรวจส่วนใหญ่เลี้ยงสัตว์เพื่อการค้า สัตว์ที่เลี้ยงได้แก่ โคเนื้อและโคนม

จุดอ่อน

- ขาดอำนาจต่อการจําหน่ายผลผลิตเพราะการรวมกลุ่มอาชีพยังมีน้อยและบางกลุ่มยังไม่เข้มแข็ง ทำให้ถูกผู้ซื้อเอาเปรียบโดยกคราคาผลผลิตให้ต่ำ
- ปัจจัยการผลิตมีราคาสูง เช่น ปุ๋ย ยา พันธุ์พืช เป็นต้น ทำให้ต้นทุนการผลิตสูง
- เกษตรกรมีปัญหาเรื่องภัยแล้ง ทำให้ผลผลิตต่ำ
- ไม่มีแหล่งรับซื้อผลผลิตและโรงสีอยู่ในตำบล
- เกษตรกรมีรายได้น้อยพอรายจ่ายเนื่องจากเกษตรกรขาดความรู้ในด้านการจัดการเงินเพื่อให้เกิดประโยชน์สูงสุด ทำให้เกิดหนี้สินนอกระบบและในระบบ

โอกาส

- เกษตรกรที่สำรวจส่วนใหญ่ให้ความสนใจในการทำการเกษตรแบบพอเพียงและทุกรายสนใจที่จะทำเกษตรอินทรีย์ โดยส่วนใหญ่ต้องการทำแบบไม่ใช่สารเคมี และปัจจุบันพบว่า มีผู้ทำเกษตรอินทรีย์อยู่ในหมู่บ้าน ซึ่งสามารถใช้เป็นแหล่งเรียนรู้สำหรับผู้สนใจได้เป็นอย่างดี
- นโยบายต่างๆ ของรัฐบาลเอื้ออำนวยในการพัฒนาจังหวัดลพบุรี โดยสร้างความมั่นคงของเศรษฐกิจชุมชน จัดให้มีและพัฒนาศูนย์แสดงสินค้าจำหน่ายผลิตภัณฑ์ประจำตำบล (OTOP) ในระดับจังหวัดและชุมชน
- รัฐบาลมีนโยบายแก้ไขปัญหาคาความยากจน มีการปลดหนี้และไถ่ถอนที่ดินให้แก่เกษตรกรที่เป็นหนี้นอกระบบ
- รัฐบาลมีนโยบายส่งเสริมการเกษตรทฤษฎีใหม่และการประยุกต์ใช้ภูมิปัญญาท้องถิ่นมาใช้ในการทำการเกษตร

อุปสรรค

- ขาดงบประมาณในการสนับสนุนด้านการเกษตร
- รัฐบาลไม่สามารถประกันราคาสินค้าทางการเกษตรหลายชนิดได้
- เกษตรกรไม่มีความรู้ด้านวิชาการใหม่
- ต้นทุนการผลิตสูงขึ้นเนื่องจากปัจจัยการผลิตมีราคาสูง เช่น ค่าปุ๋ย ค่าสารเคมี พันธุ์พืช พันธุ์สัตว์ ค่าจ้างแรงงานและค่าน้ำมันเชื้อเพลิง โดยเฉพาะน้ำมันเชื้อเพลิง ปุ๋ยเคมีและสารเคมีเนื่องจากต้องนำเข้าจากต่างประเทศขณะที่ราคาผลผลิตตกต่ำ
- วิกฤตการณ์ราคาน้ำมันเพิ่มสูงขึ้น ส่งผลให้ต้นทุนการผลิตสูงขึ้น จากกรณีขาดแคลนแรงงานภาคเกษตร ทำให้ต้องใช้แรงงานเครื่องจักรทดแทนมากขึ้น
- ราคาผลผลิตการเกษตรโลกและตลาดภูมิภาค การแก้ไขปัญหาผลผลิตต่ำจึงทำได้ลำบาก

ด้านสังคม

จุดแข็ง

- ประชากรส่วนใหญ่นับถือศาสนาพุทธ ซึ่งมีการประกอบกิจกรรมตามประเพณีและตามวัฒนธรรมประเพณีท้องถิ่น
- ประชากรส่วนใหญ่จบการศึกษาระดับมัธยมศึกษา

- ประชาชนมีลักษณะชุมชนและวิถีชีวิตแบบเครือญาติ พี่น้องกันเป็นส่วนใหญ่ ทำให้มีความสามัคคีและช่วยเหลือซึ่งกันและกัน
- มีการพัฒนา ส่งเสริม สนับสนุนกลุ่มต่างๆ ในตำบลให้มีความเข้มแข็ง
- ประชาชนให้ความสำคัญและรักษาความเป็นเอกลักษณ์และวัฒนธรรมอันดีงามของท้องถิ่น
จุดอ่อน
- ประชากรรวมทั้งเกษตรกรยากจน รายได้น้อยกว่ารายจ่ายเพราะขาดวินัยในการใช้จ่ายค่าครองชีพสูง ทำให้มีหนี้สินทั้งในระบบและนอกระบบอย่างต่อเนื่อง
- ประชากรส่วนใหญ่จบการศึกษาภาคบังคับ ทำให้มีความคิดในการแข่งขันเพื่อประกอบอาชีพน้อยขาดความคิดริเริ่มไม่กล้าลงทุน เกษตรกรบางส่วนขาดความรู้และไม่มีการนำเทคโนโลยีใหม่ๆ มาใช้ในการปลูกพืชและเลี้ยงสัตว์
- เกษตรกรขาดความรู้ในการจัดการเงินเพื่อให้เกิดประโยชน์สูงสุด ทำให้เกิดหนี้สินนอกระบบและในระบบ
- ประชากรและเกษตรกรมีปัญหาขาดแคลนน้ำดื่ม น้ำใช้
- การแพร่ระบาดของปัญหายาเสพติดระบาด

โอกาส

- มีหน่วยงานที่รับผิดชอบในการส่งเสริมอาชีพและพัฒนาการเกษตรในพื้นที่หลายหน่วยงาน เช่น ศูนย์บริการและถ่ายทอดเทคโนโลยีการเกษตร องค์การบริหารส่วนตำบล สถานีพัฒนาที่ดิน วิชาการเพื่อการเกษตรและสหกรณ์การเกษตรและสำนักงานพัฒนาชุมชน เป็นต้น
- หน่วยงานระดับท้องถิ่นมีนโยบายในการพัฒนาทางวิชาการควบคู่กับการส่งเสริมภูมิปัญญาท้องถิ่นและสนับสนุนด้านกีฬาในตำบล โดยสนับสนุนอุปกรณ์กีฬาและสถานที่ออกกำลังกาย เพื่อให้ประชาชนมีร่างกายแข็งแรง ปลอดภัยจากยาเสพติด
- ขยายฐานการสงเคราะห์ผู้สูงอายุ คนพิการ ผู้ยากจนไว้โอกาส โดยเพิ่มสัดส่วนงบประมาณ

อุปสรรค

- การแปรเปลี่ยนความเจริญจากภาคเกษตรกรรมไปสู่ภาคอุตสาหกรรม ตลอดจนการพัฒนาการศึกษา ซึ่งเน้นภาคธุรกิจอุตสาหกรรมมากกว่าเกษตรกรรม ทำให้สภาพสังคมเปลี่ยนแปลงและมีปัญหาอื่นๆ ตามมา เช่น ปัญหาการว่างงานและปัญหาแพร่ระบาดของยาเสพติด เป็นต้น

- การกระจายอำนาจของส่วนภูมิภาคให้ท้องถิ่นยังไม่เต็มรูปแบบเนื่องจากท้องถิ่นยังไม่มีความพร้อมและศักยภาพการรองรับกำลังเริ่มต้น
- ขาดความต่อเนื่องในการดำเนินการตามแผน
- จำนวนงบประมาณที่ได้รับการสนับสนุน ไม่เพียงพอต่อจำนวนโครงการที่ประชาชนเสนอขอรับการช่วยเหลือในแต่ละปี

5.4 ข้อเสนอ/กลยุทธ์เพื่อกำหนดทิศทางการพัฒนา

จากการวิเคราะห์ศักยภาพของพื้นที่ ทำให้สามารถนำมาสร้างเป็นกลยุทธ์เพื่อเป็นแนวทางในการกำหนดแผนพัฒนาต่อไป กลยุทธ์ที่สร้างขึ้นจากการวิเคราะห์ศักยภาพของพื้นที่เป็นตัวอย่างไม่ได้พอสังเขปดังนี้

กลยุทธ์ด้านทรัพยากรธรรมชาติ

- ส่งเสริมให้มีการปรับปรุงทรัพยากรดินและน้ำ โดยการใช้เทคโนโลยีชีวภาพ ทดแทนหรือควบคู่กับการใช้ปุ๋ยเคมีหรือสารเคมีมีทางการเกษตรตามความจำเป็น อันจะส่งผลต่อมูลค่าการนำเข้าสารเคมีเกษตรให้ลดลงและสามารถใช้ทรัพยากรดินได้ยั่งยืนยาวนานมากขึ้น
- ส่งเสริมให้มีการจัดการ การใช้ที่ดินตามความเหมาะสมและศักยภาพของที่ดินและดูแลให้มีการใช้ประโยชน์ที่ดินอย่างคุ้มค่า
- มีการควบคุมดูแลการใช้สารเคมีทางการเกษตรอย่างปลอดภัยไม่ให้ส่งผลและตกค้างในทรัพยากรดินและน้ำ เพื่อให้คุณภาพดินและน้ำมีความปลอดภัยต่อมนุษย์และสิ่งแวดล้อม
- สร้างจิตสำนึกส่วนรวมของชุมชน รวมถึงเยาวชนต่อการจัดการทรัพยากรธรรมชาติและสิ่งแวดล้อม
- อนุรักษ์ให้มีการปลูกต้นไม้ เพื่อเพิ่มพื้นที่สีเขียวและลดภาวะโลกร้อน
- ในส่วนของกรมพัฒนาที่ดิน ต้องดำเนินการอย่างต่อเนื่องในการอบรมส่งเสริมแนะนำเกี่ยวกับการปรับปรุงดิน การอนุรักษ์ดินและน้ำ ให้ความรู้ด้านการเกษตรและรวมถึงการให้บริการปรับพื้นที่ทำการเกษตรให้เหมาะสม เพื่อให้ทรัพยากรสามารถใช้ประโยชน์ได้อย่างยั่งยืน

กลยุทธ์ด้านโครงสร้างพื้นฐาน

- ควรดำเนินการถ่ายโอนสาธารณูปโภค ให้องค์การบริหารส่วนท้องถิ่นและชุมชน มีส่วนร่วมในการดูแลจัดการและบำรุงรักษา สาธารณะสมบัติให้ใช้งานได้อย่างมีประสิทธิภาพยาวนาน

- ในการก่อสร้างโครงสร้างพื้นฐานต่างๆ ต้องจัดทำประชาพิจารณ์ผ่านความเห็นชอบของชุมชน และให้ชุมชนผู้ซึ่งมีส่วนได้ส่วนเสีย มีส่วนร่วมมากที่สุด
- การดำเนินการด้านโครงสร้างพื้นฐานขนาดใหญ่เกี่ยวข้องกับชุมชนและพื้นที่กว้างจะต้องมีการศึกษา ประเมินผลกระทบและมีการบูรณาการข้อมูล แผนปฏิบัติงานของหน่วยงานต่างๆ ให้สอดคล้องกันก่อนการดำเนินการ

กลยุทธ์ด้านเศรษฐกิจ

- ส่งเสริมการทำการเกษตร โดยยึดหลักปรัชญาเศรษฐกิจพอเพียง เพื่อส่งเสริมให้ครัวเรือนเกษตรมีความมั่นคงด้านอาหาร เน้นให้เกษตรกรมีรายได้เพื่อความเป็นอยู่ที่ยั่งยืน
- ถ่ายทอดความรู้ด้านการปรับปรุงบำรุงดินและส่งเสริมให้ใช้ปุ๋ยอินทรีย์และสารอินทรีย์ เช่น การทำ/การใช้ปุ๋ยหมัก ปุ๋ยพืชสดและปุ๋ยชีวภาพตลอดจนน้ำสกัดชีวภาพเพื่อลดต้นทุนการผลิต ลดการใช้ปุ๋ยเคมีและสารเคมีโดยอบรมให้ความรู้แก่เกษตรกรรู้ถึงคุณและโทษของการใช้สารเคมี นอกจากนี้ลดค่าใช้จ่ายแล้วยังเป็นการรักษาสภาพแวดล้อมได้อีกทางหนึ่ง
- ส่งเสริมสนับสนุนให้มีการแปรรูปสินค้า เพื่อเพิ่มมูลค่าของสินค้าเกษตร
- พัฒนาและส่งเสริมให้มีกิจกรรมการท่องเที่ยวเชิงเกษตรเพื่อเพิ่มรายได้ให้แก่ชุมชน
- พัฒนาและส่งเสริมอาชีพตามศักยภาพของชุมชนและท้องถิ่นให้เกิดความเข้มแข็งร่วมคิดร่วมทำร่วมแก้ไขปัญหาและร่วมรับผลประโยชน์
- จัดหาปัจจัยการผลิตทางการเกษตรจำหน่ายแก่เกษตรกรและ/หรือกลุ่มเกษตรกรในราคายุติธรรม และส่งเสริมให้เกษตรกรรวมกลุ่มกันซื้อปัจจัยและรวมกลุ่มกันจำหน่ายโดยมีคณะกรรมการบริหารกองทุนเป็นผู้จัดการ
- ส่งเสริมการรวมกลุ่มของเกษตรกรเพื่อให้เกิดแนวทางนำไปสู่การดำเนินงานของวิสาหกิจชุมชนและสหกรณ์ที่มีความเข้มแข็ง
- ประกันราคาผลผลิตในช่วงเวลาที่เหมาะสมทันเวลาเพื่อนจะได้เป็นประโยชน์แก่ตัวเกษตรกรเองมากกว่าพ่อค้าคนกลาง
- รัฐบาลจัดหาแหล่งเงินทุนและแหล่งเงินกู้อัตราดอกเบี้ยต่ำ

กลยุทธ์ด้านสังคม

- แก้ไขปัญหาความยากจนโดยใช้แนวพระราชดำริ “เศรษฐกิจพอเพียง”และ“เศรษฐกิจชุมชนพึ่งตนเอง” โดยให้ความรู้และส่งเสริมให้ชุมชนเข้าใจและดำเนินชีวิตตามแนวเศรษฐกิจพอเพียง

- ส่งเสริมให้มีการผลิตสินค้าจากภูมิปัญญาท้องถิ่นเพื่อจำหน่ายเป็นรายได้และนำความรู้จากภูมิปัญญามาใช้ในชีวิตประจำวันเพื่อลดราคาขายในครัวเรือน
- ผลิต/ลดหนี้ให้แก่เกษตรกรและลดภาระดอกเบี้ยให้แก่ประชาชนทั่วไป เช่น จัดตั้งโรงสีชุมชนเพื่อประชาชนได้บริโภคข้าวสารที่มีราคาถูกลง
- ให้ความรู้แก่ชุมชน โดยเฉพาะเยาวชนให้ปลอดภัยจากยาเสพติด แก้ไข วัฒนธรรมการป้องกันแก้ไข ปัญหาเสพติด โดยให้ประชาชนในชุมชนช่วยกันดูแลและสมาชิกในครอบครัวช่วยกันดูแล
- เสริมสร้างศักยภาพของชุมชนในการอยู่ร่วมกันกับทรัพยากรธรรมชาติและสิ่งแวดล้อมอย่าง สันติและเกื้อกูล

บทที่ 6

เขตการใช้ที่ดิน

6.1 การกำหนดเขตการใช้ที่ดิน

การกำหนดเขตการใช้ที่ดิน เป็นผลที่ได้จากการศึกษาและวิเคราะห์ทรัพยากรธรรมชาติ เช่น ทรัพยากรดิน ทรัพยากรน้ำ ทรัพยากรป่าไม้ สภาพพื้นที่ และลักษณะภูมิอากาศ รวมทั้งลักษณะการใช้ที่ดิน ตลอดจนปัญหาและความต้องการของท้องถิ่น ร่วมกับนโยบาย ยุทธศาสตร์ของจังหวัด และกฎหมายที่เกี่ยวข้องกับการพัฒนาการเกษตร สามารถนำมาประเมินเพื่อกำหนดเป็นเขตการใช้ที่ดิน ตำบลหนองม่วง อำเภอบ้านหมี่ จังหวัดลพบุรี เพื่อให้เกิดการใช้ที่ดินอย่างเหมาะสมและยั่งยืน

ตำบลหนองม่วง อำเภอบ้านหมี่ จังหวัดลพบุรี มีเนื้อที่ทั้งหมดประมาณ 25,084 ไร่ สามารถกำหนดเขตการใช้ที่ดินได้ 4 เขตหลัก ได้แก่ เขตป่าไม้ เขตเกษตรกรรม เขตชุมชนและสิ่งปลูกสร้าง และเขตพื้นที่อื่นๆ ดังตารางที่ 6-1 โดยมีรายละเอียด ดังนี้

6.1.1 เขตป่าไม้

มีเนื้อที่ประมาณ 725 ไร่ หรือร้อยละ 2.89 ของพื้นที่ทั้งตำบล พื้นที่เขตนี้เป็นบริเวณที่มีการประกาศเป็นเขตป่าไม้ตามกฎหมาย ได้แก่ เขตป่าสงวนแห่งชาติ และบริเวณที่มีมติคณะรัฐมนตรีเกี่ยวกับการใช้ทรัพยากรที่ดิน เขตพื้นที่ป่าไม้นี้เมื่อพิจารณาตามวัตถุประสงค์หลักของการประกาศเขต มาตรการของการใช้ที่ดินตามมติคณะรัฐมนตรี และสภาพการใช้ที่ดินในปัจจุบัน สามารถกำหนดเขตการใช้ที่ดินได้ ดังนี้

6.1.1.1 เขตพื้นที่ป่าอนุรักษ์

มีเนื้อที่ประมาณ 725 ไร่ หรือร้อยละ 2.89 ของพื้นที่ทั้งตำบล โดยพื้นที่ป่าไม้ทั้งหมดเป็นเขตพื้นที่ป่าอนุรักษ์ตามมติ คณะรัฐมนตรี (โชนC) เรื่องการจำแนกเขตการใช้ประโยชน์ทรัพยากรดิน และที่ดินป่าไม้ในพื้นที่ป่าสงวนแห่งชาติ ซึ่งเขตพื้นที่ป่าอนุรักษ์กำหนดไว้เพื่อเป็นแหล่งต้นน้ำลำธาร การอนุรักษ์ ทรัพยากรธรรมชาติและสิ่งแวดล้อม ได้แก่ พันธุ์พืชและพันธุ์สัตว์ป่าที่หายาก ตลอดจนการรักษาความสมดุลของระบบนิเวศน์เพื่อป้องกันภัยธรรมชาติ เช่น อุทกภัย การพังทลายของดิน รวมถึงประโยชน์ด้านการศึกษาวิจัยและนันทนาการของประชาชน

เขตป่าอนุรักษ์นี้ เมื่อพิจารณาสภาพการใช้ประโยชน์ที่ดินจากข้อมูลแผนที่การใช้ที่ดินของกรมพัฒนาที่ดิน ปีพ.ศ.2551 พบว่าพื้นที่ส่วนใหญ่ยังคงมีสภาพเป็นป่าไม้สมบูรณ์ และมีส่วนที่มีการบุกรุกพื้นที่ป่าไม้เพื่อทำการเกษตร ดังนั้นเพื่อเป็นการรักษาพื้นที่ป่าอนุรักษ์ไม่ให้ถูกบุกรุกเพิ่มมากขึ้น จึงได้กำหนดเขตการใช้ที่ดิน ออกได้เป็น 1 เขต โดยมีรายละเอียดและข้อเสนอแนะ ดังนี้

1) เขตคุ้มครองสภาพป่า (หน่วยแผนที่ 1)

มีเนื้อที่ประมาณ 725 ไร่ หรือร้อยละ 2.89 ของพื้นที่ทั้งตำบล สภาพปัจจุบันยังคงเป็นป่าไม้ที่สมบูรณ์ พื้นที่เขตนี้อยู่ภายใต้ข้อกำหนดที่ต้องสงวนไว้เพื่อการอนุรักษ์ อนุรักษ์ไว้เป็นแหล่งต้นน้ำลำธาร เป็นแหล่งรวมความหลากหลายทางชีวภาพและพันธุ์ไม้นานาชนิด เป็นที่อยู่อาศัยและขยายพันธุ์สัตว์ป่า การกระทำใด ๆ ที่ก่อให้เกิดความเปลี่ยนแปลงในพื้นที่ส่วนนี้จะส่งผลกระทบต่อระบบนิเวศและพื้นที่ตอนล่าง

ข้อเสนอแนะ

- (1) อนุรักษ์พื้นที่ป่าไม้ โดยเฉพาะบริเวณที่เป็นป่าสมบูรณ์ให้คงสภาพอยู่เพื่อรักษาความสมดุลในระบบนิเวศวิทยา
- (2) จำเป็นต้องมีแนวทางการจัดการและมาตรการอนุรักษ์ที่เข้มงวดจริงจังและต่อเนื่อง ทั้งการควบคุมมิให้มีการเปลี่ยนแปลงธรรมชาติไปใช้ประโยชน์ในรูปแบบอื่นๆ การป้องกันและปราบปรามการลักลอบตัดไม้ทำลายป่าให้มีประสิทธิภาพ
- (3) ควรส่งเสริมให้ราษฎรในพื้นที่ และพื้นที่ข้างเคียงเห็นคุณค่าของทรัพยากรป่าไม้และมีส่วนร่วมในการดูแลรักษาป่าไม้
- (4) ควรมีการบำรุงรักษาสภาพป่าธรรมชาติตามหลักวิชาการ เช่น การสร้างฝายกั้นน้ำขนาดเล็ก โดยไม่ให้กระทบต่อสภาพแวดล้อมตามธรรมชาติ เพื่อเพิ่มความชุ่มชื้นและการซึมซับน้ำให้พื้นที่ป่าต้นน้ำและช่วยลดการขาดแคลนน้ำในพื้นที่ตอนล่าง

6.1.2 เขตเกษตรกรรม

มีเนื้อที่ประมาณ 22,144 ไร่ หรือร้อยละ 88.28 ของพื้นที่ทั้งตำบล เขตเกษตรกรรมนี้เป็นพื้นที่ทำการเกษตรที่อยู่นอกเขตป่าไม้ตามกฎหมาย ส่วนใหญ่เป็นพื้นที่ปลูกพืชไร่ โดยทั้งหมดเป็นพื้นที่เกษตรกรรมที่ใช้น้ำฝน ซึ่งความเหมาะสมของดิน และปัญหาการใช้ที่ดินก็แตกต่างกันไปในแต่ละพื้นที่ ดังนั้นเพื่อให้การวางแผนพัฒนาการเกษตรประสบผลสำเร็จ และสามารถจัดการแก้ไขปัญหาได้ง่ายขึ้น จึงได้จัดแบ่งพื้นที่การเกษตรเป็น 3 เขต คือ เขตเกษตรก้าวหน้า เขตเร่งรัดพัฒนาการเกษตร และเขตเพาะเลี้ยงสัตว์โดยมีรายละเอียด และข้อเสนอแนะดังนี้

6.1.2.1 เขตเกษตรก้าวหน้า

มีเนื้อที่ประมาณ 21,496 ไร่ หรือร้อยละ 85.69 ของพื้นที่ทั้งตำบล เป็นเขตพื้นที่เกษตรกรรมนอกเขตชลประทาน ดินมีศักยภาพเหมาะสมปานกลางถึงสูงสำหรับปลูกพืชเศรษฐกิจทั่วไป เป็นการทำการเกษตรโดยอาศัยน้ำฝนเป็นหลัก จากสภาพการใช้ประโยชน์ที่ดินปัจจุบัน สามารถแบ่งเขตการใช้ที่ดินออกเป็น 3 เขต โดยมีรายละเอียด ดังนี้

1) เขตปลูกพืชไร่ (หน่วยแผนที่ 2)

มีเนื้อที่ประมาณ 19,684 ไร่ หรือร้อยละ 78.47 ของพื้นที่ทั้งตำบล เป็นเขตพื้นที่ปลูกพืชไร่โดยใช้น้ำฝนเป็นหลัก ดินมีศักยภาพเหมาะสมปานกลางถึงสูง สำหรับการปลูกพืชไร่ทั่วไป ลักษณะดินส่วนใหญ่เป็นดินร่วนปนทรายแข็ง หรือดินร่วนเหนียวปนทรายแข็ง เป็นดินลึกมาก (ลึกมากกว่า 1.5 เมตร) มีการระบายน้ำดี ถึงดีปานกลาง ดินมีความอุดมสมบูรณ์ตามธรรมชาติปานกลาง สภาพพื้นที่ค่อนข้างราบเรียบถึงลูกคลื่นลอนลาดเล็กน้อย พืชไร่ที่ปลูกมากในเขตนี้ ได้แก่ อ้อย และข้าวโพดเลี้ยงสัตว์

ข้อเสนอแนะ

- (1) เลือกปลูกพืชพันธุ์ดี ที่ให้ผลผลิตสูง รวมทั้งจัดระยะเวลาเพาะปลูกให้เหมาะสมกับฤดูกาลและอายุการเก็บเกี่ยวของพืช
- (2) พืชไร่ที่มีอายุการเก็บเกี่ยวหลายเดือนหรือข้ามปี ควรเลือกปลูกพืชที่ทนแล้ง เช่น มันสำปะหลัง เป็นต้น
- (3) ปรับปรุงสมบัติทางกายภาพ ให้ดินสามารถอุ้มน้ำและดูดซับธาตุอาหารได้มากขึ้นและเพิ่มความอุดมสมบูรณ์ให้แก่ดิน เช่น การใช้ปุ๋ยคอก หรือปุ๋ยพืชสด ร่วมกับปุ๋ยอินทรีย์น้ำ พด.2 และการใส่ปุ๋ยวิทยาศาสตร์ในอัตราส่วนที่เหมาะสมกับชนิดพืชที่ปลูก
- (4) จัดระบบการปลูกพืชให้มีพืชบำรุงดิน เช่น พืชตระกูลถั่วอยู่ในระบบหมุนเวียนกับการปลูกพืชไร่ หรือปลูกเป็นพืชแซมระหว่างแถวของพืชหลัก
- (5) ใถเตรียมดินในขณะที่ดินมีความชื้นพอเหมาะ โดยการไถดินให้ลึกและต่างระดับในแต่ละปี และควรไถพรวนหรือปลูกพืชขวางความลาดเทในบริเวณพื้นที่ที่มีความลาดชันมากกว่า 2 เปอร์เซ็นต์
- (6) จัดหาแหล่งน้ำเพื่อการเพาะปลูก เช่น การขุดบ่อน้ำบาดาล หรือพัฒนาระบบการชลประทานเพื่อใช้น้ำจากแหล่งน้ำธรรมชาติ เพื่อแก้ปัญหาการขาดแคลนน้ำ และเพิ่มศักยภาพในการใช้ประโยชน์ที่ดิน

2) เขตปลูกไม้ผล (หน่วยแผนที่ 3) มีเนื้อที่ประมาณ 1,232 ไร่ หรือร้อยละ 4.91 ของพื้นที่ทั้งตำบล เป็นเขตพื้นที่ปลูกไม้ผลโดยใช้น้ำฝนเป็นหลัก ดินมีศักยภาพเหมาะสมปานกลางถึงสูง สำหรับการปลูกไม้ผลทั่วไป ทรัพยากรดินที่พบในเขตนี้ ประกอบด้วย กลุ่มดินเหนียวสีดำนาลึกมาก (ลึกมากกว่า 1.5 เมตร) มีการระบายน้ำดี ถึงดีปานกลาง ความอุดมสมบูรณ์ปานกลางถึงสูง และกลุ่มดินเหนียวลึกถึงลึกมาก ปฏิกริยาดินเป็นกรดจัด การระบายน้ำดีถึงดีปานกลาง ความอุดมสมบูรณ์ต่ำ สภาพพื้นที่ค่อนข้างราบเรียบจนถึงลูกคลื่นลอนลาดเล็กน้อย ความลาดชันไม่เกิน 5 เปอร์เซ็นต์ ปัญหาการใช้ประโยชน์ที่ดินในเขตนี้คือ การขาดแคลนน้ำในฤดูเพาะปลูก ปัญหาการชะล้างพังทลายของหน้าดินในพื้นที่ที่มีความลาดชันเกิน 2 เปอร์เซ็นต์ และบางพื้นที่ดินมีความอุดมสมบูรณ์ต่ำ

ข้อเสนอแนะ

- (1) จำเป็นต้องพัฒนาแหล่งน้ำสำหรับการเพาะปลูก เช่น การขุดบ่อน้ำบาดาล หรือการพัฒนาระบบชลประทานเพื่อใช้น้ำจากแหล่งน้ำธรรมชาติ เพื่อแก้ปัญหาการขาดแคลนน้ำและเพิ่มศักยภาพในการใช้ประโยชน์ที่ดิน
- (2) ควรมีระบบอนุรักษ์ดินและน้ำ เพื่อลดการสูญเสียน้ำดิน และรักษาความชื้นไว้ในดิน เช่น การปลูกหญ้าแฝกเพื่อป้องกันการชะล้างหน้าดิน ทำแนวรั้วหญ้าแฝกหรือทำฐานหญ้าแฝกเฉพาะหลุมปลูก การใช้วัสดุคลุมดิน หรือปลูกพืชตระกูลถั่วคลุมดิน
- (3) ปรับปรุงสมบัติทางกายภาพ ให้ดินสามารถอุ้มน้ำและดูดซับธาตุอาหารได้มากขึ้น และเพิ่มความอุดมสมบูรณ์ให้แก่ดิน เช่น การใช้ปุ๋ยคอก ปุ๋ยหมัก หรือปุ๋ยพืชสด ร่วมกับปุ๋ยอินทรีย์น้ำ พด.2 และการใส่ปุ๋ยวิทยาศาสตร์ในอัตราส่วนที่เหมาะสมกับชนิดพืชที่ปลูก
- (4) ควรเลือกปลูกพืชที่ทนแล้ง ให้ผลตอบแทนสูง เพื่อให้การใช้ที่ดินเกิดความคุ้มค่ามากที่สุด

3) เขตปลูกไม้ยืนต้น (หน่วยแผนที่ 4)

มีเนื้อที่ประมาณ 580 ไร่ หรือร้อยละ 2.31 ของพื้นที่ทั้งตำบล เป็นเขตพื้นที่ปลูกไม้ยืนต้น โดยใช้น้ำฝนเป็นหลัก ดินมีศักยภาพเหมาะสมปานกลางถึงสูง สำหรับการปลูกปลูกไม้ยืนต้นต่างๆไป ลักษณะดินส่วนใหญ่เป็นพวกดินร่วนปนทรายแข็ง ลึกมาก และดินเหนียวสีดำลึกมาก (ลึกมากกว่า 1.5 เมตร) มีการระบายน้ำดี ถึงดีปานกลาง ดินมีความอุดมสมบูรณ์ตามธรรมชาติปานกลาง สภาพพื้นที่ค่อนข้างราบเรียบ

ข้อเสนอแนะ

- (1) ควรปลูกพืชตระกูลถั่วคลุมดินเพื่อรักษาความชุ่มชื้นของดิน และยังช่วยเพิ่มอินทรีย์วัตถุและธาตุอาหารพืช
- (2) ควรปรับปรุงบำรุงดินโดยใช้ ปุ๋ยคอก ปุ๋ยหมัก หรือปุ๋ยพืชสด ร่วมกับการใส่ปุ๋ยวิทยาศาสตร์ในอัตราส่วนที่เหมาะสม
- (3) ถ้ามีการปรับเปลี่ยนการใช้ที่ดิน ควรเลือกปลูกพืชที่ให้ผลตอบแทนสูง เพื่อให้การใช้ที่ดินเกิดความคุ้มค่ามากที่สุด

6.1.1.2 เขตเร่งรัดพัฒนาการเกษตร

มีเนื้อที่ประมาณ 546 ไร่ หรือร้อยละ 2.18 ของพื้นที่ทั้งตำบล พื้นที่เขตนี้ถูกกำหนดให้เป็นเขตเร่งรัดพัฒนาการเกษตร เนื่องจากเป็นพื้นที่การเกษตรที่ต้องอาศัยน้ำฝนเป็นหลัก รวมถึงทรัพยากรดินและที่ดินมีความเหมาะสมเล็กน้อยหรือไม่เหมาะสมสำหรับการปลูกพืชเศรษฐกิจโดยทั่วไป เนื่องจากมีข้อจำกัดรุนแรง ซึ่งยากต่อการแก้ไขหรือต้องใช้งบลงทุนสูง จากสภาพการใช้ที่ดินในปัจจุบันสามารถแบ่งเขตการใช้ที่ดิน ออกได้เป็น 2 เขต โดยมีรายละเอียด ดังนี้

เขตการใช้ที่ดินตำบลหนองม่วง

อำเภอบ้านหมี่ จังหวัดลพบุรี

1) เขตทำนา (หน่วยแผนที่ 5)

มีเนื้อที่ประมาณ 215 ไร่ หรือร้อยละ 0.86 ของพื้นที่ทั้งตำบล พื้นที่เขตนี้ถูกกำหนดให้เป็นเขตเร่งรัดพัฒนาการเกษตร เนื่องจากเป็นเขตพื้นที่ทำนาโดยใช้น้ำฝนเป็นหลัก ดินมีศักยภาพเหมาะสมเล็กน้อยถึงไม่เหมาะสมสำหรับการปลูกข้าว เนื่องจากมีข้อจำกัดรุนแรงที่เสี่ยงต่อการขาดแคลนน้ำ ซึ่งส่วนใหญ่เป็นการใช้ประโยชน์ที่ดินผิดประเภท หรือทำนาในดินดอน มีสภาพพื้นที่ค่อนข้างราบเรียบจนถึงลูกคลื่นลอนลาด ดินที่พบส่วนใหญ่มีการระบายน้ำดีปานกลางถึงดี มีเนื้อดินเป็นดินร่วนปนทราย และดินร่วนปนทรายแข็ง ความอุดมสมบูรณ์ตามธรรมชาติต่ำถึงปานกลาง บางแห่งเป็นพื้นที่ดินปะปนกับพื้นที่เดิมไปด้วยก้อนหิน

ข้อเสนอแนะ

- (1) ควรเป็นพื้นที่เป้าหมายในการเร่งรัดพัฒนา และแก้ปัญหาด้านการเกษตร
- (2) หาแนวทางให้เกษตรกรปรับเปลี่ยนค่านิยมในการเพาะปลูก เพื่อให้เกิดการเปลี่ยนแปลงประเภทการใช้ที่ดินเป็นการปลูกพืชชนิดอื่นๆ ที่มีความเสี่ยงน้อยกว่าการทำนา
- (3) ถ้าเกษตรกรยังคงใช้ที่ดินสำหรับทำนา จำเป็นอย่างยิ่งที่ต้องเร่งรัดพัฒนาแหล่งน้ำ ทั้งแหล่งน้ำผิวดินและแหล่งน้ำใต้ดิน เช่น การขุดบ่อน้ำในไร่นาในบริเวณพื้นที่ส่วนที่ต่ำ การขุดบ่อน้ำบาดาล หรือเร่งรัดพัฒนาระบบการชลประทานเพื่อใช้น้ำจากแหล่งน้ำธรรมชาติ เพื่อแก้ปัญหาการขาดแคลนน้ำและเพิ่มศักยภาพในการใช้ประโยชน์ที่ดิน ควรเลือกปลูกข้าวพันธุ์ดี ที่มีอายุการเก็บเกี่ยวสั้น โดยจัดระยะเวลาเพาะปลูกให้เหมาะสม และจำเป็นต้องปรับปรุงสมบัติทางกายภาพ และเพิ่มความอุดมสมบูรณ์ให้แก่ดิน เช่น การใช้ปุ๋ยคอก ปุ๋ยหมัก หรือปุ๋ยพืชสด ร่วมกับปุ๋ยอินทรีย์น้ำ พด.2 และการใส่ปุ๋ยวิทยาศาสตร์ในอัตราส่วนที่เหมาะสม
- (4) ถ้าเปลี่ยนแปลงประเภทการใช้ที่ดิน ควรเลือกทำการเกษตร แบบเกษตรผสมผสานตามแนวทางทฤษฎีใหม่ เพื่อลดความเสี่ยงในการใช้ประโยชน์ที่ดิน
- (5) ส่งเสริมอาชีพเสริมเพื่อเพิ่มรายได้ให้กับครัวเรือนเกษตรกรในเขตนี้

2) เขตปลูกพืชไร่ (หน่วยแผนที่ 6)

มีเนื้อที่ประมาณ 331 ไร่ หรือร้อยละ 1.32 ของพื้นที่ทั้งตำบล พื้นที่เขตนี้ถูกกำหนดให้เป็นเขตเร่งรัดพัฒนาการเกษตร เนื่องจากเป็นเขตพื้นที่ปลูกพืชไร่โดยใช้น้ำฝนเป็นหลัก ดินมีศักยภาพเหมาะสมเล็กน้อยถึงไม่เหมาะสมสำหรับการปลูกปลูกพืชไร่ เนื่องจากมีข้อจำกัดรุนแรงที่เสี่ยงต่อการขาดแคลนน้ำ หรืออาจได้รับความเสียหายจากการกัดกร่อน และเป็นอุปสรรคต่อการทำเขตกรรม ทั้งนี้เนื่องจากดินในพื้นที่บริเวณนี้มีเนื้อดินบนค่อนข้างเป็นทราย พบชั้นหินพื้นหรือชั้นเศษหินตื้นกว่า 1 เมตร ดินมีการระบายน้ำดี ความอุดมสมบูรณ์ตามธรรมชาติต่ำ บางแห่งเป็นพื้นที่ดินปะปนกับพื้นที่เดิมไปด้วยก้อนหิน มีสภาพพื้นที่เป็นแบบลูกคลื่นลอนลาดจนถึงลาดชันสูง

ข้อเสนอแนะ

- (1) ควรเป็นพื้นที่เป้าหมายในการเร่งรัดพัฒนา และแก้ปัญหาด้านการเกษตร
- (2) สนับสนุนการปลูกไม้โตเร็วควบคู่กับการอนุรักษ์ดินและน้ำ ในบริเวณพื้นที่ที่มีความลาดชันมากกว่า 5 เปอร์เซ็นต์ และพื้นที่ที่มีความลาดชันสูง
- (3) ถ้าเกษตรกรยังคงใช้ที่ดินสำหรับปลูกพืชไร่ ควรเลือกปลูกบริเวณพื้นที่ที่มีความลาดชันไม่เกิน 5 เปอร์เซ็นต์ ควรเลือกปลูกพืชที่ทนแล้ง ควรไถเตรียมดินและปลูกพืชขวางความลาดเท หรือปลูกหญ้าแฝกป้องกันการชะล้างหน้าดิน และจำเป็นต้องปรับปรุงสมบัติทางกายภาพของดิน ให้ดินสามารถอุ้มน้ำและดูดซับธาตุอาหารได้มากขึ้นและเพิ่มความอุดมสมบูรณ์ให้แก่ดิน โดยการใช้ปุ๋ยคอก ปุ๋ยหมัก หรือปุ๋ยพืชสด ร่วมกับปุ๋ยอินทรีย์น้ำ พด.2 และการใส่ปุ๋ยวิทยาศาสตร์ในอัตราส่วนที่เหมาะสมกับชนิดพืชที่ปลูก
- (4) ส่งเสริมอาชีพเสริมเพื่อเพิ่มรายได้ให้กับครัวเรือนเกษตรกรในเขตนี้

6.1.1.3 เขตเพาะเลี้ยงสัตว์ ประกอบด้วย

1) เขตเลี้ยงสัตว์ปีก (หน่วยแผนที่ 7) มีเนื้อที่ประมาณ 102 ไร่ หรือร้อยละ 0.41 ของพื้นที่ทั้งตำบล

6.1.3 เขตชุมชนและสิ่งปลูกสร้าง

6.1.3.1 เขตชุมชนและสิ่งปลูกสร้าง (หน่วยแผนที่ 8) มีเนื้อที่ประมาณ 1,022 ไร่ หรือร้อยละ 4.07 ของพื้นที่ทั้งตำบล เป็นพื้นที่หมู่บ้าน ถนน สถานที่ราชการต่างๆ เช่น วัด โรงเรียน และสถานีอนามัย

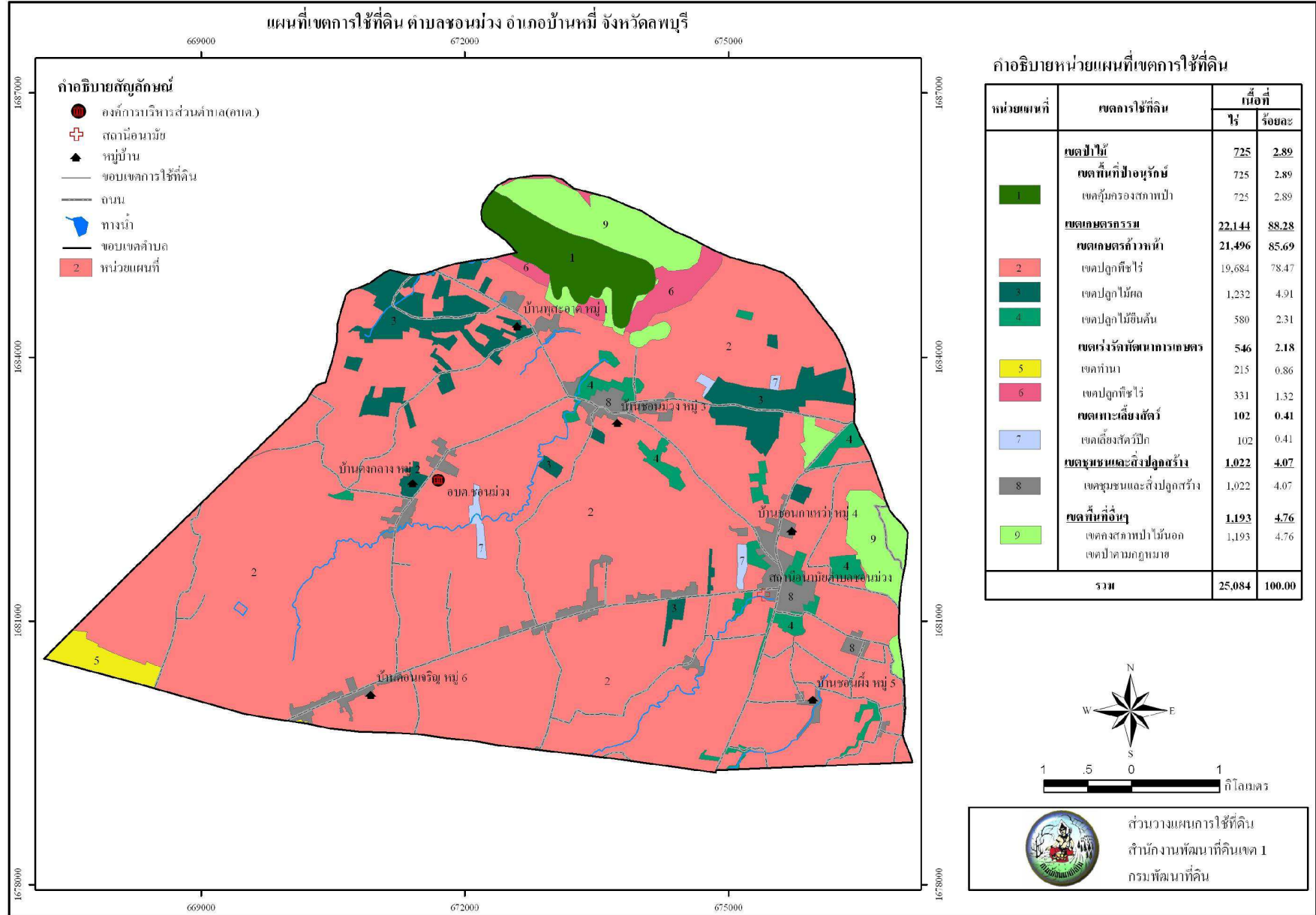
6.1.4 เขตพื้นที่อื่นๆ

6.1.4.1 เขตคงสภาพป่าไม้นอกเขตป่าตามกฎหมาย (หน่วยแผนที่ 9) มีเนื้อที่ประมาณ 1,193 ไร่ หรือร้อยละ 4.76 ของพื้นที่ทั้งตำบล พื้นที่เขตนี้อยู่นอกเขตป่าตามกฎหมาย ซึ่งการใช้ประโยชน์ที่ดินในปัจจุบันบางส่วนยังคงเป็นป่าผลัดใบสมบูรณ์ และบางแห่งเป็นป่าผลัดใบเสื่อมโทรม พื้นที่เขตนี้เป็นที่สาธารณะประโยชน์

ข้อเสนอแนะ ชุมชนควรมีส่วนร่วมในการฟื้นฟูและรักษาสภาพป่าไม้ให้คงความสมบูรณ์ และมีความหลากหลายทางชีวภาพ หรือจัดทำเป็นป่าชุมชนโดยให้ชุมชนมีส่วนร่วมในการจัดการเพื่อให้มีการใช้ประโยชน์จากไม้ และของป่าร่วมกันอย่างพอเพียงและยั่งยืน

ตารางที่ 6-1 เขตการใช้ที่ดิน ตำบลชอนม่วง อำเภอบ้านหมี่ จังหวัดลพบุรี

หน่วยแผนที่	เขตการใช้ที่ดิน	เนื้อที่	
		ไร่	ร้อยละ
	เขตป่าไม้	725	2.89
	เขตพื้นที่ป่าอนุรักษ์	725	2.89
1	เขตคุ้มครองสภาพป่า	725	2.89
	เขตเกษตรกรรม	22,144	88.28
	เขตเกษตรกึ่งน้ำ	21,496	85.69
2	เขตปลูกพืชไร่	19,684	78.47
3	เขตปลูกไม้ผล	1,232	4.91
4	เขตปลูกไม้ยืนต้น	580	2.31
	เขตเร่งรัดพัฒนาการเกษตร	546	2.18
5	เขตทำนา	215	0.86
6	เขตปลูกพืชไร่	331	1.32
	เขตเพาะเลี้ยงสัตว์	102	0.41
7	เขตเลี้ยงสัตว์ปีก	102	0.41
	เขตชุมชนและสิ่งปลูกสร้าง	1,022	4.07
8	เขตชุมชนและสิ่งปลูกสร้าง	1,022	4.07
	เขตพื้นที่อื่นๆ	1,193	4.76
9	เขตคงสภาพป่าไม้นอกเขตป่าตามกฎหมาย	1,193	4.76
	รวม	25,084	100.00



รูปที่ 6-1 แผนที่เขตการใช้ที่ดิน ตำบลชนอม่วง อำเภอบ้านหมี่ จังหวัดลพบุรี